



**ÉTUDE DES PERCEPTIONS ET DES REPRÉSENTATIONS  
DE LA RESSOURCE EN EAU, DES MILIEUX AQUATIQUES  
ET DES RISQUES D'INONDATIONS SUR LE BASSIN DU VISTRE,  
POUR LA DÉFINITION D'UNE STRATÉGIE ET D'UN PLAN DE  
SENSIBILISATION**

**NOTE DE CADRAGE  
COMPREHENSION CONTEXTE ET BILAN COMMUNICATION  
(Phases 1 et 2)**

**Novembre 2022**





# 1 Table des matières

1	Table des matières .....	3
1	La demande initiale .....	6
1.1	Une ambition de connaissance des populations locales à des fins stratégiques de communication et d'évaluation .....	6
1.2	Les différents publics concernés .....	7
2	Nos investigations .....	8
2.1	Plus de 130 actions et supports collectés et pris en compte .....	8
2.2	Plus de vingt informateurs privilégiés pour contextualiser les missions et objectifs de communication.....	11
3	Un bilan de la communication .....	14
3.1	Peu ou pas de cadres stratégiques formalisés et évalués.....	14
3.1.1	Perspective historique.....	14
3.1.2	Plus récemment.....	14
3.2	Des logiques de communication difficiles à saisir sans ces cadres .....	15
3.3	Bilan par pôle / mission de l'EPTB.....	16
3.3.1	Pôle Entretien des rivières.....	16
3.3.2	Pôle Revitalisation .....	17
3.3.3	Pôle Eaux souterraines .....	19
3.3.4	Pôle Inondation .....	20
3.4	Approche transversale .....	22
4	Éléments de contexte déterminant la mise en œuvre de l'étude .....	24
4.1	Un principe et différents registres de communication à prendre en compte .....	24
4.2	Un contexte institutionnel marqué par un fort renouvellement.....	26
4.3	Des environnements d'intervention différents suivant les thématiques investies .....	28
4.4	Deux clefs d'approches à conjuguer le territoire et le changement climatique .....	29
5	Ajustements méthodologiques .....	31
6	Les terrains d'enquête : panels et guides d'entretien .....	35
6.1	Les habitants.....	35
6.1.1	Le panel .....	35
6.1.2	Le guide d'entretien .....	35
6.2	Les élus .....	37
6.2.1	Le panel .....	37

6.2.2	Le guide d'entretien .....	39
6.3	Le monde agricole .....	41
6.3.1	Le panel .....	41
6.3.2	Les guides d'entretien .....	41
6.4	Entreprises et Jeunes.....	44
	Annexe : Corpus des documents de communication mis à disposition.....	45



# 1 La demande initiale

## 1.1 Une ambition de connaissance des populations locales à des fins stratégiques de communication et d'évaluation

L'EPTB Vistre Vistrenque a décidé d'investiguer les perceptions et les représentations des différents enjeux relevant de ses compétences et missions auprès de différents « publics cibles » de son périmètre d'intervention - le bassin du Vistre intégrant celui des nappes souterraines de la Vistrenque et des Costières -.

Cette initiative s'inscrit dans le cadre des deux principales démarches territoriales portées par l'EPTB - le SAGE Vistre Vistrenque, approuvé en avril 2020 et le PAPI 3 Vistre courant sur la période 2022-2028 – comportant chacune des volets communication. L'élaboration de ces outils de planification et de programmation permet en effet de disposer d'une lecture actualisée des enjeux concernant la gestion de l'eau, des milieux aquatiques et les inondations sur ce territoire, traduite dans des stratégies d'intervention finalisées, concernant :

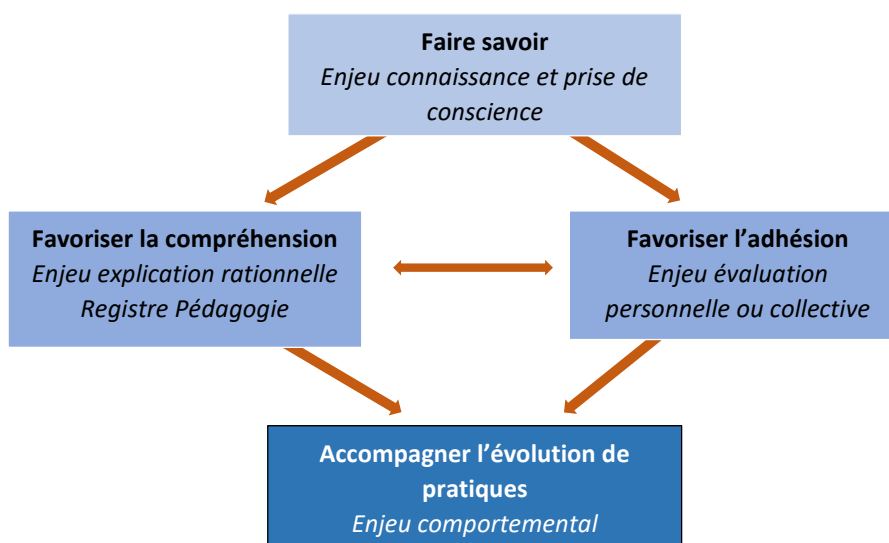
- l'entretien et la restauration des milieux aquatiques, centrés sur les cours d'eau et certaines zones humides<sup>1</sup>.
- la gestion du risque inondation, tant en termes de protection du territoire que de travail sur la conscience de ce risque et la réduction de la vulnérabilité du territoire exposé directement ou indirectement ;
- la protection des nappes souterraines, au regard des pressions qui s'exercent sur la qualité et la quantité de la ressource en eau qu'elles dispensent au territoire.

En effet, la mise en œuvre de ces stratégies d'interventions exige de communiquer auprès de différents segments de la population du territoire, recouvrant à la fois des enjeux de compréhension, de sensibilisation, d'adhésion et de mobilisation spécifiques de leur part. Avec à la clef des objectifs de partage de connaissance objective, de points de vue et de jugements de valeur et au-delà d'adoption ou d'adaptation des manières d'agir. Le schéma suivant résume de manière dynamique cette approche sans qu'elle soit nécessairement à suivre de A à Z sur tous les sujets :

---

<sup>1</sup> Il est à noter que sur le sud du bassin versant (secteur Camargue) le syndicat mixte de la Camargue gardoise ne dispose pas de la compétence GEMAPI et n'est compétent que sur les zones humides relevant de la politique Espaces naturels sensibles (ENS) du Département du Gard ; les autres zones humides sont du ressort de gestionnaires variés, liés aux propriétaires fonciers (privés, communes, EPCL, ...), soit autonomes, soit liés par des conventions (ex. étang du Charnier entre propriétaires).

### Schéma simplifié du fonctionnement de la communication persuasive



Dans ce cadre, l'écoute sociologique doit permettre d'étayer la stratégie de communication ambitionnée, grâce à une meilleure connaissance des perceptions, représentations des différents types de destinataires, ainsi que de leurs pratiques informatives. L'objectif est d'aboutir à des préconisations stratégiques pertinentes et efficaces, tant en termes de contenu/discours (accroche, messages, arguments, langage, ...) que de supports/modalités/relais de diffusion pour effectivement « toucher » ces publics. Elle peut constituer, sous certaines conditions, une forme de Temps 0 des perceptions et représentations permettant d'évaluer ultérieurement leur évolution.

## 1.2 Les différents publics concernés

Cette investigation cible 5 publics distincts :

- Le grand public ou la population habitante du territoire
- Les élus
- Les agriculteurs et prescripteurs associés
- Les entreprises
- Les jeunes

**Le grand public et les élus sont à considérer comme prioritaires** du point de vue de la définition d'une stratégie globale de communication sur le territoire. Ils constituent d'abord les populations les plus nombreuses de nos publics à investiguer et se trouvent concernées par toutes les thématiques, sur lesquelles l'EPTB intervient au titre du SAGE et du PAPI (milieux aquatiques, nappes, inondations). Cependant, les entretiens de cadrage permettent de considérer que **les élus constituent un public plus crucial que la population en général**, au regard de leurs responsabilités et de leur pouvoir de décider et d'agir au sein et au service des populations locales à différentes échelles, doublés d'interrogations récurrentes sur leur degré de connaissance et de sensibilité aux enjeux concernés.

**Concernant les agriculteurs et les entreprises**, les attentes de l'EPTB correspondent à des besoins plus spécifiques, avec :

- **pour les premiers des enjeux prioritaires relatifs aux pressions exercées sur les nappes** (apports d'intrants dégradant la qualité de la ressource, prélèvements pour l'irrigation) et au second plan des enjeux relatifs à la revitalisation des cours d'eau et aux inondations, notamment au travers du voisinage direct du parcellaire de certaines exploitations avec ces

cours d'eau. Les entretiens de cadrage amènent à considérer que ces enquêtes doivent concerner des **agriculteurs de chacune des filières présentes sur le territoire** (viticulture, arboriculture, grandes cultures, maraîchage, avec une question concernant l'élevage à l'aval), ainsi que des acteurs prescripteurs au sein de ce milieu (organismes de développement, organismes économiques de transformation et/ou de mise en marché).

- **pour les seconds, un enjeu récurrent relatif à la réduction de la vulnérabilité de leurs entreprises et activités aux inondations** et pour certaines d'entre elles **des enjeux relatifs à leur utilisation de la ressource issue des nappes**. Le cadrage de l'étude permet d'estimer que ce second type d'entreprises et d'usages ne doivent pas être négligés dans le cadre du panel concerné, qui sera précisé dans les mois à venir (cf. seconde vague d'enquêtes).

**Enfin à la suite des entretiens de cadrage concernant le public « jeunes »,** les enquêtes semblent devoir être orientées sur **l'impact des actions d'éducation à l'environnement sur les perceptions et représentations de publics scolaires ou périscolaires**. Il s'agirait donc de mener des entretiens collectifs auprès de groupes de « jeunes » (classes) ayant bénéficié d'interventions dédiées sur les milieux, la ressource et/ou le risque inondation, complétés par la prise en compte de « jeunes » non bénéficiaires. Ce public n'étant pas concerné par notre première vague d'enquêtes, nous proposons d'affiner avec l'équipe de l'EPTB et les partenaires intervenant sur ce volet (CPIE Gard et Mayane), les publics à privilégier, les attendus et la forme à donner à ces investigations.

## 2 Nos investigations

### 2.1 Plus de 130 actions et supports collectés et pris en compte

Au cours des entretiens menés auprès des responsables de pôles et des partenaires de l'EPTB, nous avons pu collecter plus de 130 références d'actions et/ou de supports de communication. Ceux-ci ont constitué le corpus sur lequel nous basons le bilan suivant.

A l'exception notable d'une plaquette du feu Syndicat mixte d'étude et de gestion de la nappe de la Vistrenque, datée de 2004, **les éléments les plus anciens pris en compte concernent la dernière décennie, soit de 2011 à 2022**. Environ un cinquième de ces documents ne comportent cependant pas de date précise.

Naturellement, nous avons pris en compte les actions et supports des **syndicats historiques qui fondent aujourd'hui l'EPTB Vistre Vistrenque**, mais nous y avons ajouté les **collectivités et partenaires** qui partagent et croisent aujourd'hui les mêmes thèmes et champs de communication. Ainsi, le corpus réunit des documents émis par :

- le **Syndicat mixte des nappes Vistrenque et Costière (SMNVC)**,
- **l'EPTB Vistre (EPTB V)**,
- **l'EPTB Vistre Vistrenque (EPTB VV)**,
- la **ville de Nîmes**,
- la communauté d'agglomération **Nîmes Métropole**,
- le **Département du Gard**,





- le **CPIE du Gard**.

Concernant la nature de ces documents, nous y retrouvons tout ce que la communication peut produire en termes de documents et de formats :

- imprimés – la très grande majorité : flyers, affiches, panneaux, dossiers de presse, mailings, brochures, bulletins, lettres aux élus...
- des vidéos,
- bien sûr des présences digitales via les sites internet et une page Facebook de l'EPTB VV,
- et enfin un cortège d'actions de sensibilisation menées auprès des publics scolaires et du grand public.

---

☞ Vous trouverez en annexe de ce document la liste des documents pris en compte.

## Informer, communiquer, concerter, sensibiliser : les mots pour le dire

En amont de notre bilan, précisons que nous établissons une distinction ici entre différents registres d'actions, fondée sur les termes suivants :

- **Informer**, sous-entend l'existence d'un émetteur disposant d'une information considérée comme objective (ex. une connaissance, un fait, un règle, ...) qu'il souhaite adresser à un public de récepteurs dont il n'attend pas nécessairement de retour formel. Elle recourt généralement à un média papier ou numérique permettant de s'adresser à des publics larges.
- **Communiquer** ajoute à cela l'attachement à offrir la possibilité d'un retour de la part du récepteur, voire d'une interaction faite d'aller et retours entre récepteur et émetteur. La communication directe mise en place dans le cadre de visites, d'évènements ou d'interventions publics s'inscrit dans cette logique, mais la mise en place d'une écoute préalable à la conception de messages constitue un pas significatif en ce sens.
- **Concerter** met en place les conditions et modalités d'un échange entre des acteurs, abandonnant la distinction émetteur/récepteur. Elle considère que chaque partie prenante d'un projet dispose de connaissances, d'expertises propres, potentiellement utiles à la réalisation du projet concerné.
- **Sensibiliser**, renvoyant généralement aux pratiques développées dans le cadre de l'éducation à l'environnement, intègre une dimension et des outils pédagogiques poursuivant des enjeux d'évolution de comportement des personnes « visées ».

On l'aura compris, les limites entre ces registres sont loin d'être des frontières étanches. Dès lors que l'on bâtit une stratégie de communication (ici au sens générique du terme), on établit différentes formes de liens et d'hybridation entre ces registres. C'est pour cela qu'il faut surtout retenir qu'en matière de communication (au sens générique du terme), l'enjeu est lors de chaque nouvelle initiative de se poser les questions suivantes :

- Quel est l'objectif « concret » de l'action de communication que l'on s'apprête à lancer ? Quels effets, impacts ou encore actions en attendons-nous ?
- Comment s'inscrit cette action, plus globalement, autour de cet enjeu stratégique : historique des actions et supports déjà existants, stratégie de communication en cours... ?
- A qui nous adressons-nous ici en priorité ?
- Quel est le meilleur moyen d'atteindre cette cible, aussi bien en termes d'adaptation :
  - de la diffusion : registre de communication, supports, médias, relais... ?
  - de notre information et/ou message : hiérarchisation de l'information, compréhension par la cible, lisibilité générale... ?

Répondre à ces questions n'exige pas forcément de réaliser une étude telle que celle-ci. Fort heureusement ! Mais dans tous les cas, échanger autour de ces questions entre collègues et/ou partenaires disposant d'expériences et de regards différents ne constitue en rien une perte de temps. Et l'idéal est de tester discours, messages et médias auprès de personnes issues du public visé. Là encore, pas la peine de mobiliser des moyens importants. Deux ou trois personnes consultées permettent généralement d'éviter de grosses erreurs.

## 2.2 Plus de vingt informateurs privilégiés pour contextualiser les missions et objectifs de communication

### Entretiens menés auprès des équipes de l'EPTB sur leurs missions et la communication

- Bruno Ledoux : direction
- Jean-Luc Nuel, Stéphanie Bareille, Mathilde Carré, Nathalie Métivier : pôle inondation
- Sophie Ressouche, Isabelle Brunel, Hugo Gibert : pôle nappes et milieux aquatiques
- Christophe Pézeril : pôle entretien des cours d'eau (équipe verte)
- Caroline Kanel : pôle revitalisation
- Charlotte Redon : SAGE

### Entretiens menés auprès de partenaires de l'EPTB

- Luc Marragou : Ville de Nîmes
- Elise Garcia et Evelyne Lacombe : Agence de l'eau
- Violaine Uyuni-Reyes et Sabine Charpiat : Département du Gard
- Daniel Gras : Région Occitanie
- Sébastien Tellier : DDTM Gard
- DGS EPCI : en cours

### Atelier de travail interne

Consacré à un échange autour de nos constats et analyses, un atelier a permis de réunir l'ensemble des personnels de l'EPTB consultés préalablement, hormis Bruno Ledoux. Majda Drouet du pôle marchés publics s'y est associée.

## Perceptions des questions de gestion de l'eau : synthèse des résultats de l'enquête SAGE de 2009

Dans le cadre du SAGE, une enquête a été opérée en 2009 auprès d'un échantillon quantitativement représentatif de la population. Trois cents personnes ont été interrogées sur leur perception de l'eau et des milieux aquatiques.

### Ressource en eau

- Le grand public connaît peu l'origine des ressources qui alimentent sa consommation en eau (environ 20%) contrairement aux agriculteurs et élus (60 et 40% respectivement). Les ressources identifiées sont le canal BRL, puis le Rhône et enfin la nappe de la Vistrenque. Selon les catégories d'acteurs, la nappe est citée uniquement par 10 à 20% d'entre eux. Cependant chez ceux qui la cite, il existe une relation de proximité à la nappe, dans laquelle 50% des agriculteurs et 20% du grand public déclare pomper. Elle sert principalement à de l'arrosage, mais chez une minorité à de l'usage eau potable.
- Environ 25% du grand public ne boit pas l'eau des réseaux publics. Ce chiffre monte à 50% chez les agriculteurs (dont 38% des agriculteurs déclarent ne pas être relié au réseau public d'eau potable). 60% du grand public considère que l'eau publique a mauvais goût, 40% qu'elle ne soit pas saine. Environ 70% identifie les pesticides comme la principale source de pollution.
- 20 à 25% des personnes interrogées déclarent avoir été concernées pour des restrictions de l'usage de l'eau. 50% du grand public serait prêt à changer ses habitudes de consommation. En revanche 42% ne sait pas quoi opérer comme économie.

### **Milieux aquatiques**

- Le Vistre est relativement peu identifié par la population (entre 25 et 30%). Les élus et les agriculteurs se rendent en leur proximité pour plus de la moitié d'entre eux, alors que ce chiffre baisse à un quart chez les habitants en général. Le Vistre est plutôt considéré comme un cours d'eau de mauvaise qualité, également moins agréable que les autres cours d'eau du territoire. Peu des enquêtés sont contre la restauration des cours d'eau (10%). La majorité met en avant la nécessité de réduire la pollution et les déchets.

### **Inondation**

- 20% des individus enquêtés ont été touchés par les inondations, ce chiffre montant à 40% pour les agriculteurs. 70% des individus et entreprises touchés plusieurs fois considèrent la situation comme « insupportable », ce chiffre baissant à 35% pour les agriculteurs (impact sur leur parcelle plutôt que sur leurs bâtiments). 35% du grand public sait s'il habite ou travaille en zone inondable et connaît les projets en cours en matière de prévention (contre 80% pour les entreprises et les élus).

## **Enquête Risque inondation du département du Gard : synthèse des résultats de 2020**

Le Conseil Départemental déploie à échéance régulière des enquêtes de population autour du risque inondation à l'échelle du département. 300 personnes ont été interrogées pour le bassin Vistre-Rhône. En voici les résultats majeurs.

### **Perception du risque général**

- La perception du risque semble en baisse. En 2020, 46% des enquêtés considèrent que le risque inondation est important à très important dans leur commune. Ils étaient environ 60% en 2009 et 2013.
- 66% des personnes du bassin estiment que leur commune a déjà connu un aléa. 1988 et 2002 sont les épisodes les plus cités à l'échelle départementale.
- 57% estiment que ce risque a baissé depuis ces 15 dernières années alors qu'ils n'étaient que 36% à le penser en 2009. La réalisation de travaux de protection est de loin le facteur explicatif le plus cité (70% des enquêtés) venant ensuite une meilleure gestion de crise à l'échelle communale (20%).
- Le changement climatique constitue la principale raison identifiée de la hausse de ce risque (60% des personnes interrogées, contre 35% en 2009)

### **Inondations vécues**

- 70% des répondants n'ont jamais connu personnellement d'inondation impactant leurs biens (résidence, etc.). 10% l'ont été plus d'une fois.
- Pour les 30% touchés, 50% considèrent que les dégâts ont été d'importants à très importants. 70% d'entre eux ne savaient pas être en zone inondable.

### **Information sur le risque inondation**

- Moins de 50% des gens connaissent au moins un document lié aux inondations (PPRI étant le plus connu, PPMS et PCS venant en second).
- Plus de 70% des habitants déclarent ne pas avoir reçu d'information pendant les crues. La mairie constitue le point d'ancrage identifié sur ce point (75% des interrogés, bien loin de toutes les autres propositions).

- Concernant les médias la télévision (40%) constitue le médium sur lequel on s'appuie en priorité, suivi, du site météo France (30%), le site internet de la mairie, la radio (25%) et les réseaux sociaux (20%). 15% ne savent pas vers quelle source d'information se tourner.
- 65% des personnes interrogées ne vont pas chercher d'informations sur le risque inondation en dehors des temps de crues. Le site de la mairie constitue clairement la première source citée pour les autres. Les zones inondables, les comportements à tenir en cas de crue et les ouvrages de protection constituent les principales informations recherchées (environ 20% des enquêtés pour chaque item).
- 30% des personnes interrogées connaissent le site Risques du gouvernement.
- 30% des enfants des répondants ont été sensibilisés.
- 30% des habitants connaissent les repères de crue de leur commune (précisément).
- 45% des personnes déclarent bien connaître les conduites et précautions à tenir en cas de crise.
- 7% ont connaissance du dispositif à ALABRI. 25% estiment que leur logement est équipé contre le risque inondation et 20% ne savent pas. Ceux qui ne l'ont pas équipé expliquent pour 60% d'entre eux que leur lieu de résidence ne peut pas être inondé ou que la décision de l'équiper ne dépend pas d'eux. Pour ceux ayant adapté leur logement, les principales solutions mises en œuvre sont : habitat principal au premier étage, mise hors d'eau des installations électriques et de la chaudière, installation de matériaux résistant à l'eau et pose de batardeaux.

#### **Action publique**

- Localement la majorité des habitants savent que la construction de bassin de rétention (66%), l'interdiction de construire en zone inondable (58%), les travaux en rivière (43%) ont été entrepris pour baisser les risques et aléas.
- La commune et le département sont clairement identifiés comme les organismes les plus importants en matière de gestion des inondations (65 et 40%). L'EPTB est cité dans 10% des cas.

## 3 Un bilan de la communication

### 3.1 Peu ou pas de cadres stratégiques formalisés et évalués

#### 3.1.1 Perspective historique

Dans les différentes structures qui ont précédé l'EPTB Vistre Vistrenque dans ses missions, la communication n'a jamais fait l'objet d'un poste dédié et n'était pas formellement inscrite dans des fiches de poste. Suivant les missions, les finalités des actions et les exigences des financeurs, l'impératif de formaliser la communication s'imposait différemment. Il en résulte que nous ne disposons pas pour ce bilan de documents tels que plans de communication – et a fortiori de stratégies –, suivis et évaluations des actions, revues de presse...

Ce premier constat doit être pondéré par deux exceptions notables :

- Le syndicat des eaux souterraines a posé et développé une stratégie de communication suivie, évaluée et capitalisée annuellement depuis 2011. Sa mission, « rendre visible l'invisible », explique la nécessité et l'évidence de la mise en œuvre de programmes de sensibilisation et communication. A contrario, la direction de l'EPTB Vistre avait opté à dater de 2008 pour une communication minimale, en dehors de quelques initiatives ponctuelles.
- La ville de Nîmes déploie le programme de réduction de la vulnérabilité ALABRI depuis 2015 dans le cadre du PAPI 2 Nîmes-Cadereaux. La ville a conçu une stratégie de communication dans le cadre de cette action très ciblée (habitants, entreprises) et très cadrée, dans une démarche apprenante continue. Cette expérience bénéficie aujourd'hui à l'extension du dispositif ALABRI hors des limites de Nîmes, dans un premier temps sur la base de quelques communes volontaires, et à partir de 2023, auprès l'ensemble des communes exposées du bassin versant.

#### 3.1.2 Plus récemment

A l'occasion de la fusion donnant naissance au nouvel EPTB Vistre Vistrenque, le très important chantier d'identité visuelle et de déclinaison graphique a été entrepris. Comme le souligne les équipes, « même si tout le monde ne sait pas ce qu'est un EPTB et ses missions », la présence du logo sur les véhicules de service participe à donner un début de notoriété à cet acteur qui intervient sur le territoire.

Hors champs directs de la communication, notons que les deux premières années d'existence de l'EPTB ont été marquées par une forte mobilisation en faveur de la finalisation puis de la mise en œuvre du Schéma d'aménagement et de gestion des eaux (SAGE) et de l'élaboration d'un troisième programme d'actions de prévention des inondations (PAPI 3). Ces chantiers majeurs expliquent que l'on puisse considérer aujourd'hui l'EPTB encore en cours de création sur ses nouveaux contours et prérogatives.

La communication s'en ressent avec, fait le plus pénalisant, une absence de visibilité institutionnelle sur internet. En effet, l'EPTB Vistre Vistrenque ne dispose pas à ce jour de site internet, ne serait-ce que sous la forme d'une simple page web qui présenterait ses missions et ses implantations (alors que le PAPI 3 dispose lui d'un site – [papi3.vistre-vistrenque.fr](http://papi3.vistre-vistrenque.fr), par ailleurs pas totalement terminé en termes de contenus – et qu'une recherche sur Google renvoie vers l'historique site internet du SMNVC ([vistrenque.fr](http://vistrenque.fr)), comportant toujours le mot du président Sébastien Tricou... ).

👉 Nous préconisons à l'établissement d'agir au plus vite pour être présent même de manière minimaliste sur internet, sur l'url déposée [vistre-vistrenque.fr](http://vistre-vistrenque.fr), assurant une présentation globale de ses actions sur le territoire.

### 3.2 Des logiques de communication difficiles à saisir sans ces cadres

L'absence de stratégies, ou tout au moins de cadres formalisés, complexifie l'exercice du bilan d'autant qu'aujourd'hui encore, chaque pôle de l'EPTB opère dans son propre périmètre, poursuivant ses missions sans interactions transversales visiblement établies. Nous soulignons néanmoins dans la suite de ce bilan l'émergence de premières approches globales.

Par ailleurs, les initiatives sont nombreuses et perçues comme de qualité. Mais sans exposé des objectifs et des enjeux, il est difficile de saisir toutes les ambitions d'une action et d'apprécier sa pertinence.

Au regard des grands principes de la communication, l'EPTB souffre :

- d'un manque de lisibilité de ses objectifs et de ses cibles,
- d'un manque de réflexion et d'anticipation sur la diffusion,
- d'un manque de recul et d'évaluations formalisées des actions menées.

☞ Nous avons pris le parti de rythmer notre bilan avec quelques **focus sur des supports ou des actions précises** qui illustrent de manière plus concrète et pragmatique entre autres les trois remarques ci-dessus.

#### Focus Support | « Qui trop embrasse, mal étroit »

*Nous n'avons pas obtenu beaucoup de précisions sur ces trois plaquettes émises par l'EPTB Vistre, hormis « qu'il en reste beaucoup... Des cartons entiers ». La date n'apparaît pas sur les documents. Au survol des supports, il est finalement assez facile de comprendre que l'intention initiale est certainement de présenter l'EPTB Vistre, ainsi que ses deux missions principales : Inondations et Revitalisation.*

*Toutefois, cette intention n'est pas clairement énoncée. Aussi, le message retenu est celui présenté en couleur. Par exemple : « **La rivière et son corridor, un espace de biodiversité à protéger** ». L'accroche et le format laissent à penser que nous sommes dans un exercice de sensibilisation environnementale avec quelques recommandations et bonnes pratiques à adopter en bord de rivière...*

*Le texte sous ce titre, en première page, bat immédiatement en brèche cette première impression, demandant un niveau d'attention très soutenu, inhabituel pour ce type de support : « Le bon état de la rivière correspond aux conditions permettant le fonctionnement équilibré des processus écologiques, évalué par la présence et le maintien des communautés aquatiques, floristiques et faunistiques. La situation d'équilibre entre activités et usages, permet aux systèmes écologiques, véritables infrastructures naturelles, d'apporter des bénéfices à une large gamme d'activités sociales et économiques. »*

*Donc, ni consignes « grand public » ni présentation d'une activité de l'EPTB, mais bien plutôt une approche « encyclopédique » assez éloignée de la vulgarisation.*

*A l'ouverture du triptyque, on découvre que l'on parle en vérité de revitalisation des rivières !*

*Il est assez aisé d'imaginer que, par défaut de définition claire des messages, cibles et finalités du triptyque, les équipes de l'EPTB puissent rencontrer des difficultés à « trouver » les bonnes*



*occasions de diffuser ces supports, étant trop synthétiques pour des élus ou des membres de CLE, trop techniques pour du grand public ou des scolaires.  
En conséquence, les documents risquent effectivement de rester encore dans les cartons !*

### 3.3 Bilan par pôle / mission de l'EPTB

Nous poursuivons le partage de ce bilan en passant en revue les points saillants de chacun des pôles de l'EPTB en matière de communication. Il ne s'agit pas ici de réaliser une évaluation ou un diagnostic des pratiques mais plutôt de porter un regard professionnel sur les pratiques constatées, en toute bienveillance. A ce titre, nos constats et analyses ont d'abord été partagés avec les équipes de l'EPTB avec lesquelles nous avons mené les entretiens de cadrage et d'investigation. Cette première réunion a permis notamment de poser les bases d'une approche partagée de la communication de l'EPTB, amorçant les complémentarités et partages de compétences internes.

#### 3.3.1 Pôle Entretien des rivières

##### Constats

- Après avoir beaucoup expliqué et communiqué auprès des riverains et des élus sur ses approches nouvelles de l'entretien des cours d'eau dans les années 2002-2005, **l'équipe verte a développé un modèle rodé d'information de proximité** – plutôt que de communication – en lien avec ses interventions de terrain. Collectivités et riverains sont prévenus des chantiers d'entretien et reçoivent ensuite une fiche d'intervention présentant quelques photos avant/après.
- Si une vingtaine d'années d'intervention ont permis de **voir les perceptions des élus et des riverains évoluer en faveur de modes d'entretien « doux »**, le responsable du pôle reconnaît pratiquer ponctuellement sur certains secteurs à forte visibilité (par exemple à proximité des ponts) un entretien un peu plus intensif pour « s'adoucir » dans les zones « plus discrètes ».
- S'ajoutent à ces supports, une communication « sur le vif » des interventions de l'équipe sur la page Facebook de l'EPTB, à base de photos et de vidéos réalisées en interne.

##### Analyse et enseignements

- **Les modes et formats d'information apparaissent aujourd'hui efficaces** et adaptés à ces missions d'entretien.
- Le responsable de l'équipe du pôle entretien des rivières possède une **bonne connaissance des différentes typologies des publics riverains notamment agricoles** suivant les secteurs du bassin versant. De façon imagée, il distingue d'abord un monde viticole notamment sur l'amont des bassins, dans les Garrigues, avec des « durs » marqués par une histoire collective autour des caves coopératives, mais qui ont en tendance à s'adoucir. Ensuite sur la Costière, des « gentleman farmers » a priori moins difficiles de contact mais pas forcément plus favorables aux approches développées par l'équipe. Au sud en allant vers la Camargue, on a affaire à des « cowboys », préoccupés par la gestion des martelières et des marais. Au milieu du bassin, il distingue un monde périurbain, les riverains y ont moins de poids et les interventions y sont plus simples notamment auprès de maraîchers et semenciers, avec le constat que plus on descend le cours moyen du Vistre, moins ces interlocuteurs sont « dynamiques ». Concernant les élus, il estime qu'ils changent et peuvent de plus en plus être apparentés aux populations urbaines et périurbaines qu'aux agriculteurs ou aux ruraux de souche. Pour ce qui le concerne, il constate plus de distance avec les sujets mais également en



termes de contact, ainsi qu'un renforcement des « jeux politiques » dans les bourgs importants.

Il constitue à ce titre une **compétence interne à solliciter pour sa connaissance des habitants** et des élus qu'il rencontre régulièrement.

- Les interventions de l'équipe verte apportent une **clé de lecture simple et de proximité de l'action de l'EPTB**. En ce sens, l'équipe verte mérite son qualificatif interne de « **vitrine de l'EPTB** ». La future stratégie de communication doit prendre en compte ces relais de communication de proximité.

### 3.3.2 Pôle Revitalisation

#### Constats

- **L'activité de revitalisation n'a pas mis en place de plans de communication** hors de quelques demandes spécifiques dans le cadre de ses marchés, donc liés à des chantiers précis. C'est pourtant aujourd'hui une **mission de l'EPTB qui, avec l'entretien des cours d'eau, lui procure le plus de visibilité « positive »**, et aucun doute, « médiatique ». Nous avons entendu que cela n'a pas toujours été le cas. Notamment à partir de 2008, en raison d'une position duale de l'EPTB Vistre invitant ses équipes à communiquer peu sur ces sujets pour éviter d'aborder le financement de chantiers jugés alors peu acceptables par le grand public. Même si les opérations de renaturation se multiplient et rencontrent un accueil plutôt favorable du grand public, la dimension financière de ces travaux appelle encore aujourd'hui à développer un solide argumentaire.
- Il n'en demeure pas moins que **le pôle revitalisation des cours d'eau a développé à l'occasion de ces opérations des visites de chantiers et des inaugurations** qui ont donné lieu à des dossiers de presse, des fiches de présentation avant/après, des films (2016, 2022) et des actions de sensibilisation destinées au public scolaire et au grand public (dès 2000/2004, puis 2019), avec notamment le programme déployé par le CPIE du Gard, « Et au milieu coulent le Vistre et la Vistrenque ».

#### Analyse et enseignements

- Avec les chantiers de revitalisation, l'EPTB détient un  **sujet générateur de visibilité** d'autant plus stratégique qu'il concentre plusieurs dimensions de ses missions/actions : restauration des milieux aquatiques, préservation de la biodiversité, prévention des inondations, recharge de la nappe et sensibilisation à la ressource en eau.
- L'ancienneté de ses chantiers de renaturation des cours d'eau le place en précurseur vis-à-vis des institutions et de ses pairs, ce qui offre également à l'EPTB **l'opportunité d'une belle visibilité hors bassin versant**. On vient de loin visiter les revitalisations du Vistre, comme cela fut le cas le 14 octobre 2022. **Certains partenaires regrettent d'ailleurs que l'EPTB ne fasse pas davantage la promotion de ses acquis en la matière**, au regard de l'antériorité de son investissement sur ce sujet. Ils en attendent un retour d'image pour le territoire et notamment ses élus, les encourageant à soutenir d'autres initiatives.
- Des interrogations nouvelles émergent sur **l'ouverture de l'élaboration de ces projets à une participation citoyenne**, au-delà de la négociation traditionnelle avec les riverains concernés (habitants et usagers). Cette question se pose d'autant plus qu'elle **fait écho** aux yeux des responsables de ce pôle à **l'accroissement de la demande de « naturalité » de proximité**, consécutive aux confinements sanitaires de ces dernières années.
- La communication doit **trouver le moyen de promouvoir l'appropriation des lieux revitalisés par les habitants**, enjeu qui figure effectivement dans les objectifs de ces chantiers et qui rejoint l'intérêt croissant d'élus locaux. En retour, s'annoncent de nouveaux enjeux en matière

de prise en compte conjointe des préoccupations de préservation de la biodiversité et d'accueil de publics.

## Focus Support | 45 minutes de web-série pour le grand public, est-ce bien raisonnable ?

*En 2022, l'EPTB décide de se doter de supports vidéo pour rendre compte du déroulement et de l'étendue des compétences et des relations partenariales mises en œuvre dans le cadre d'un chantier de revitalisation, en l'occurrence celui de Moulin Villard.*

*Le parti pris est de diviser le sujet en huit épisodes :*

- deux films consacrés à une mise en perspective historique de la rivière, au profit notamment des fouilles archéologiques menées par l'INRAP avant chantier,
- la logique et les ambitions de la revitalisation,
- la préparation des travaux,
- deux films sur la faune avec le retour des poissons et des castors,
- la végétalisation,
- la réappropriation de la rivière par les habitants et riverains.

*Diffusés au rythme d'un épisode par semaine via la page Facebook de l'EPTB entre le 14 mars et le 2 mai, le premier épisode enregistre 2300 vues sur YouTube, le dernier 750 vues (données relevées mi-novembre 2022).*

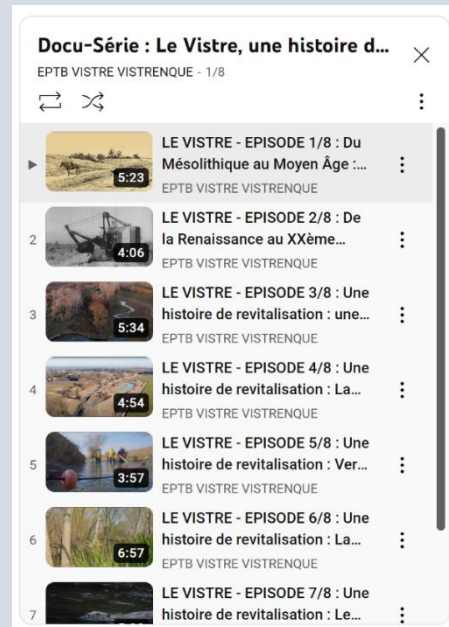
*Un montage final d'une quinzaine de minutes doit encore compléter la collection au printemps 2023, à destination du grand public.*

*Saluons la qualité de la réalisation et des contenus abordés qui donnent à percevoir les enjeux de revitalisation sous plusieurs angles, de la géologie à la biodiversité en passant par une approche historique et sociale.*

*Toutefois, sans interroger l'idée de la série qui, pour une diffusion sur les réseaux sociaux, est en soi une excellente initiative, la durée des films et leur diffusion interrogent. Effectivement, d'une part, les vidéos diffusées sur les réseaux sociaux sont à l'heure actuelle beaucoup plus courtes. Aussi, la dérive des visionnages en fin de série est à interpréter comme un indicateur de la difficulté à consacrer plus d'une minute, une minute trente d'attention sur Facebook ou Instagram à un sujet, quel qu'il soit. D'autre part, une rapide recherche sur internet nous démontre que ces vidéos ont été peu relayées : hormis veille-eau.com, nous n'avons pas noté de promotion de cette série.*

*Cela rejoint un constat relativement récurrent : d'une manière générale, les initiatives en matière de communication sont très souvent pertinentes mais souffrent d'un manque de définition préalable sur les attendus et modes de diffusion.*

*Il n'est pas trop tard pour infléchir le montage vidéo à venir au printemps 2023 : pour quel support / occasion / public est-il prévu ? Comment sera-t-il promu ? Qu'en attend l'EPTB comme impacts : légitimation ? notoriété ? expertise ? promotion des programmes de sensibilisation ?*



### 3.3.3 Pôle Eaux souterraines

#### Constats

- **Ce pôle bénéficie des stratégies de communication mises en place et évaluées** par l'historique Syndicat mixte des nappes Vistrenque et Costières, depuis 2011 ! Il s'agit d'une mécanique bien rodée au sein de l'équipe qui, collectivement, partage ses constats et enseignements pour nourrir les actions de communication de l'année suivante.
- Cette organisation méthodologique l'amène à **s'adresser à des publics très ciblés** (communes, scolaires, habitants locaux, agriculteurs) **avec des outils de communication ou de sensibilisation spécifiquement pensés pour eux.**
- **Une majorité d'actions relèvent de l'animation et de la sensibilisation** : campagnes zéro phyto, balade plantes des rues, « Et au milieu coulent le Vistre et la Vistrenque »,...
- Le pôle recourt également à des **outils d'information et de communication basiques et efficaces** : Bulletin de situation des nappes, Lettre 0 phyto, page Facebook, site internet...
- Enfin, l'équipe a su se bâtir une **solide pratique de relations presse/relations publiques**, sachant intégrer le *timing* des journaux municipaux pour annoncer ses événements et y « convoquer » les correspondants de Midi Libre.

#### Analyse et enseignements

- **L'objet même (la nappe) et les problématiques d'eaux souterraines sont difficiles à promouvoir car non visibles...** Sauf lors des sécheresses ! La communication s'est donc naturellement imposée comme bras armé du syndicat puis du pôle en charge des nappes.
- La fréquence de ses actions de sensibilisation confère à l'équipe des nappes une **forte expérience des publics scolaires et habitants.**
- Son approche méthodologique, s'appuyant sur la mise en place, le suivi puis l'évaluation des plans de communication, lui confère **une expertise et un recul sur des pratiques de communication et de sensibilisation**, à partager au sein de l'EPTB.

### Focus Support | Un bulletin populaire au contenu pourtant très expert

*Depuis 2014, feu le Syndicat et désormais pôle des eaux souterraines publie un Bulletin de situation des nappes à raison de 6 à 8 numéros par an, suivant justement l'état des nappes.*

*La formule est quasi inchangée depuis les premiers numéros : une brève analyse synthétique introduit le bulletin, suivent les présentations des situations de la nappe de la Vistrenque, des zones d'alimentations des nappes des Costières, le tout étayé de présentations graphiques et cartographiques : suivi du niveau de remplissage de la nappe, carte de l'évolution récente du niveau des nappes, évolution historique de la piézométrie du forage du Mas du Faget.*

*Initialement destiné aux élus de l'EPTB et aux services de l'Etat et partenaires, le bulletin est diffusé au total auprès d'environ 130 personnes. Il est cependant accessible à tous depuis plusieurs années, via le site internet du syndicat ou via sa page Facebook. Aux dires des équipes, ce support connaît même un succès d'estime auprès du grand public.*



*Ces données confirment l'attractivité du bulletin et démontrent l'espace de légitimité et d'expertise qu'a su créer le pôle des eaux souterraines sur ses sujets. Sous un aspect normatif, le bulletin varie les clés de lecture et les registres de contenus pour rendre accessible une information finalement très experte. Il est en quelque sorte également la démonstration que plus une communication est « ciblée », plus elle peut être investie par d'autres cibles. A la condition naturellement de prévoir quelques entrées vulgarisées destinées à en faciliter une appropriation plus large.*

### 3.3.4 Pôle Inondation

#### Constats

- Sur cette thématique, nous constatons une **multiplicité d'émetteurs, d'initiatives, de ressources qui rend très difficile la lisibilité de l'action de l'EPTB** – en très grande partie en raison du nouveau périmètre du PAPI 3. Ajoutons, au-delà des émetteurs / diffuseurs locaux, la valorisation de ressources venant d'ailleurs (ministère de la Transition, Institut des risques majeurs, Mission interministérielle de l'Arc méditerranéen...) dont certaines sont reprises par ces diffuseurs, avec parfois le sentiment d'un certain brouhaha communicationnel dans lequel il est difficile de se situer. Nous retenons que cette accumulation complexifie l'identification des sources d'informations jugées fiables et adaptées localement, tant pour les habitants, les entreprises que tout autre acteur du territoire.
- Dans une perspective historique, **la ville de Nîmes domine le paysage communicationnel** avec pour sujets de prédilection :
  - Les travaux du programme CADEREAU (PAPI 1, 2 & 3), relayés en abondance via la presse municipale, des plaquettes, des panneaux, des expositions sur les ouvrages, des évènements-anniversaires de la crue de 1988... Ce sujet a bénéficié et bénéficie encore aujourd'hui d'un portage politique fort. A lire la somme des documents produits, nous pourrions penser que tous les Nîmois connaissent le programme CADEREAU et savent ce qu'est un PAPI... !
  - La culture du risque fait l'objet d'investissements également très importants sur le volet de la communication avec, depuis le PAPI 2 Nîmes-Cadereaux, des actions de sensibilisation scolaire et périscolaire, la pose de 125 repères de crues dans la ville, la réalisation d'une série cinq vidéos d'animation sur les comportements à adopter en cas de crue...
  - Les dispositifs de prévention et de traitement de la vulnérabilité qui bénéficient comme nous l'avons déjà noté d'une active promotion des diagnostics Nîm'Alabri et des Plan familiaux de mise en sécurité.
- Dans le cadre du transfert de la GEMAPI aux EPCI, **ces thèmes sont aujourd'hui portés par Nîmes Métropole** qui en a confié pour partie la compétence à l'EPTB Vistre Vistrenque. Notons qu'à ce jour, Nîmes Métropole « attend » que la communication de l'EPTB se mette en place pour communiquer également sur ces sujets (ce qui explique, par exemple, que le site internet de Nîmes Métropole ne présente aucune information sur les inondations).
- Ajoutons dans ce paysage de la communication sur la prévention des inondations et la culture du risque, **les actions du département du Gard** :
  - Depuis 2004, des actions de sensibilisation scolaire en collèges et écoles, de sensibilisation des élus et des personnels des collectivités, ...  
D'ailleurs, ces investissements massifs avaient, à l'époque, découragé le syndicat du Vistre de poursuivre ses propres initiatives de sensibilisation en milieu scolaire

- Depuis 2020, la refonte du très riche site internet noe.gard.fr dédié au risque inondation, avec des informations destinées tant au grand public (anticiper, se préparer, agir) qu'aux professionnels (Observatoire) et aux collectivités.

Nous avons toutefois noté un retrait progressif de l'institution départementale sur ce sujet, palpable à la décréue des effectifs et des moyens mobilisés.

- Enfin, **l'EPTB Vistre Vistrenque instille déjà également son empreinte sur ces sujets**, en coopération avec Nîmes Métropole, pour assurer :
  - La promotion d'Alabri, avec notamment un volet de sensibilisation des agents communaux - relais de communication essentiels à ce dispositif,
  - La promotion des plans communaux de sauvegarde auprès des élus (avec une difficulté comparable à celles rencontrées au niveau national pour laquelle 70% des communes concernées remplissent cette obligation réglementaire),
  - La sensibilisation scolaire dans les écoles primaires avec le programme « Quand l'eau déborde ! », repris et adapté du programme initié historiquement par la ville de Nîmes et déployé par l'association prestataire Mayane.

### Analyse et enseignements

- La prévention des inondations et la culture du risque inondation constituent un **sujet impérieux de communication** : des vies humaines et des dommages sont en jeu. Ceci explique sans doute le fort degré d'investissement d'acteurs tels que la Ville de Nîmes ou le Département du Gard.
- Il s'agit d'un **sujet médiatique fort lors des événements majeurs**. Même si l'EPTB n'intervient pas directement pendant la crise, il convient de formaliser sa position et son discours dans ces occasions.
- Les enquêtes menées par le département confirment que **la commune demeure le référent prioritaire pour les habitants**. Cela amène l'EPTB à envisager de développer les coopérations communales pour porter ces sujets auprès des habitants.
- Nous relevons pour le **grand public la difficulté à repérer l'information utile** (avant, pendant, après) ce qui conforte la question de la coordination des communications et positions des émetteurs. Notre bilan n'a pas pris en compte à ce stade de l'étude les communications menées par les communes et EPCI autres que Nîmes. Mais nous sommes certains qu'ils ajoutent une couche d'informations qu'il conviendra que l'EPTB Vistre Vistrenque vérifie et prenne en compte dans sa propre communication.
- Enfin, nous l'avons déjà signalé mais il convient de souligner **l'expertise et le recul acquis par l'équipe en charge de la promotion du dispositif ALABRI**, compétences internes sur lesquelles peuvent s'appuyer d'autres missions de l'EPTB.

### Focus Support | Le PAPI passe à côté du poids des mots et du choc des photos

*Cette affiche a été réalisée dans le cadre du processus d'élaboration du PAPI 3. En amont de la concertation, elle a été distribuée dans différents lieux publics (mairies et autres collectivités), ainsi que des flyers, pour informer et inviter à s'exprimer sur le site internet. Cette phase de concertation s'est déroulée de manière dématérialisée en raison de la pandémie du Covid-19 et des mesures de confinement.*

*Il n'y a eu que peu de répondants, avec 22 personnes ayant répondu au questionnaire et 7 personnes ayant laissé un avis libre/commentaire ?*

*Examinons à présent cette affiche. Que lisons-nous en premier ?*

*« Participez à la concertation ! »*

*Parfait donc, il s'agit d'une concertation. Mais sur quoi... ?*

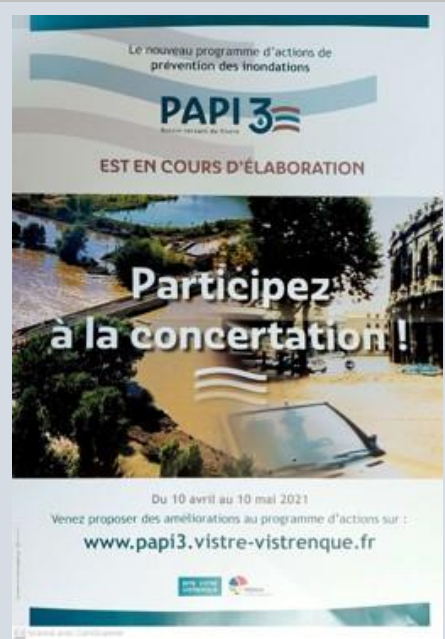
*« Papi 3 est en cours d'élaboration », lisons-nous ensuite, suivant la hiérarchie typographique.*

*Mais qui sait ce qu'est un PAPI ? L'acronyme ne fait pas partie du vocabulaire quotidien du grand public. Il est très probable qu'il n'évoque autre chose qu'un grand-père pour la majorité des individus.*

*« Venez proposer des améliorations au programme d'actions » : rien n'indique encore ici de quoi il s'agit !*

*En clair, on cherche le mot « inondation » que l'on vous met d'ailleurs au défi de trouver (car oui, le mot figure une fois) !*

*Et la photo, pourriez-vous rétorquer ? Le regard ne fixe pas immédiatement la photo. D'une part parce qu'on lit en premier l'accroche, d'autre part parce qu'elle reste difficile à interpréter car résultant d'un montage. Qui plus est, l'eau boueuse donne un malencontreux effet sépia aux arènes de Nîmes qui vient connoter la signification « grand-père » et en conséquence perturber la bonne interprétation.*



### 3.4 Approche transversale

Après avoir opéré une analyse de la communication par pôles / missions de l'EPTB, nous nous proposons à présent de prendre un peu de hauteur pour relever les actions de communication transversales de l'établissement dans sa nouvelle configuration.

#### Constats

- Nous relevons **quelques actions transversales de communication de l'EPTB** : La lettre aux élus (lire plus bas le « Focus support »), « Et au milieu coulent le Vistre et la Vistrenque », programme de sensibilisation commun aux pôles Eaux souterraines et Revitalisation. Naturellement, ces actions sont essentielles à la bonne compréhension des actions de l'EPTB sur le territoire. L'un des enjeux de la future stratégie de communication portera sur cette fusion des activités à opérer également en termes de communication.
- Nous l'avons déjà signalé, mais nous mentionnons à nouveau ici **l'absence de visibilité de l'EPTB sur internet** avec un site propre qui ne soit ni celui du Syndicat des nappes – revisité à la marge -, ni celui créé pour la concertation publique du PAPI 3, ni encore une page Facebook telle que gérée par le pôle Eaux souterraines.

#### Analyse et enseignements

- Nous avons rencontré **au sein de l'EPTB des équipes très engagées** et mobilisées de manière générale et sur les questions de communication en particulier. Mais la période récente s'est montrée chargée d'enjeux structurels fondamentaux qui ont focalisé les esprits et les énergies : fusion des syndicats et partenariat avec Nîmes Métropole, élaborations du SAGE et du PAPI, nouvelles relations à établir avec les EPCI...
- Nous constatons qu'**en interne comme en externe, les acteurs et les partenaires de l'EPTB portent généralement ses enjeux de manière cloisonnée et sans affichage de synergie** - hors

le Département sur le risque inondation via l'Observatoire des inondations et le site Noé.gard.fr.

Cette étude sur les perceptions et les usages devrait donc constituer le **ferment d'une coordination de la communication de l'EPTB** en bâtissant les nouvelles cohésions internes et cohérences transversales.

- Dans une formulation provocatrice assumée, nous posons **la question de la très forte promotion du PAPI 3 en opposition avec la quasi-invisibilité du SAGE**. Il y a là un sujet de réflexion sur l'affichage et la place des dispositifs fondateurs des actions de l'EPTB. La question triviale pourrait être qui ou que doit-on voir figurer sur les maillots de l'équipe EPTB ? Nous y répondrons ensemble lors de la réflexion stratégique. Une démarche de rencontres d'autres EPTB et d'observation de leurs pratiques en la matière (ne serait-ce qu'au travers d'un examen de leurs sites internet) pourrait également étayer cette réflexion.
- Ce bilan nous enseigne qu'**un travail s'impose avec les principaux membres et partenaires de l'EPTB afin d'engager une réflexion sur la place la plus indiquée de chaque institution** pour communiquer sur les sujets portés par l'EPTB, s'assurer de la logique de recherche d'information des cibles prioritaires et adapter les messages suivant les émetteurs. Dit plus simplement, il s'agit pour l'EPTB de valoriser les relais de communication sur lesquels il peut s'appuyer pour atteindre plus efficacement et à moindre effort ses cibles. Cette exigence porte de manière sous-jacente le principe de l'effacement de l'EPTB au profit d'un émetteur mieux identifié – nous pensons en particulier aux communes dans les défis de la culture du risque et la promotion de la réduction de la vulnérabilité.
- Enfin, nous relevons comme un **enjeu fort de la future communication de l'EPTB sa capacité à trouver le moyen d'adapter ses messages à tous ses publics visés en étant attentif à rendre accessible son discours d'expert**.

### Focus Support | Une initiative de communication transversale bienvenue mais pourquoi uniquement adressée aux élus du Conseil syndical ?

*En début d'année 2021, le directeur de l'EPTB initie le principe d'une lettre d'information à destination des élus du Conseil syndical afin de mettre en visibilité les actions de l'EPTB. La lettre, qui compte 8 pages, reste dans un format numérique et est envoyée par mail. Elle est réalisée trimestriellement, principalement par le directeur. Le président signe l'éditorial en page une.*

*Elle donne à découvrir les actions des différents pôles et leur avancement : revitalisation du Vistre à Moulin Villard, opérations ALABRI, faucardage et entretien des berges, suivi des nappes, modélisation hydrogéologique de la nappe de la Vistrenque, révisions des SDAGE et PGRI, intempéries du 14 septembre 2021, délégation de la compétence prévention des inondations (PI), signature du PAPI 3, changement climatique, évolution de la réglementation du financement de la GEMAPI, actions de sensibilisation des publics et des scolaires...*

L'enquête permettra d'affiner les bonnes réception et lecture de cette lettre d'information auprès de sa cible. Au-delà, relevons ses vertus, au premier rang desquelles le fait qu'elle permette à l'EPTB de faire le récit de ses actions sur le territoire, qu'elle fournisse des « éléments de langage » transversaux aux équipes et qu'elle pose ainsi les prémices d'une culture commune.

Cette lettre assoit la légitimité et l'autorité de l'EPTB sur la gestion des milieux aquatiques et - fait nouveau - sur la prévention des inondations, réunissant ainsi sous un seul logo toutes les compétences de l'EPTB. A notre connaissance, c'est le seul média – à ce jour et dans l'attente du site internet – qui rende pleinement compte du nouveau périmètre de compétences né de la fusion (la page Facebook de l'EPTB, par exemple, s'appuie sur l'historique page du syndicat des nappes qui y reste d'ailleurs beaucoup plus dynamique et donc visible).

Notons qu'en prévision du futur site internet, ce support assure à l'EPTB, une source de contenus actualisés qui participeront à la lisibilité de son action par le grand public... A la condition de veiller à ne pas « jargonner » et de se mettre à portée des préoccupations des publics ciblés.

Nous suggérons à ce titre qu'elle soit diffusée plus largement aux élus du bassin versant et peut-être à la presse locale.



## 4 Éléments de contexte déterminant la mise en œuvre de l'étude

Au-delà des attendus stratégiques de cette mission énoncés ci-avant (point 1.1), il est utile de préciser le contexte dans le cadre duquel est opérée cette étude, en soulignant différents facteurs que l'équipe d'étude juge déterminants du point de vue du cadrage de la démarche (cf. encadrés « Implications pour l'étude »). Cette approche est alimentée notamment par l'ensemble des entretiens de cadrage menés en interne et au sein de l'environnement institutionnel de l'EPTB Vistre Vistrenque.

### 4.1 Un principe et différents registres de communication à prendre en compte

Concernant l'approche de la communication, rappelons que notre offre proposait une approche ouverte, ciblée et pragmatique de la communication, soulignant notamment :

- L'importance de **tenir compte des principes privilégiant une communication responsable**, telle que développés par l'ADEME : « Traditionnellement, la communication a toujours suivi de près les aspirations de la société afin de pouvoir s'y adapter mais aussi de les faire évoluer. Dans un contexte économique et social en profonde mutation et marqué par de nouveaux enjeux (digitalisation de nos modes de vies, multiplication des émetteurs de messages, émergence de fake news...), il est temps de faire émerger une communication plus responsable, plus consciente des urgences sociales et écologiques, davantage à l'écoute des citoyens et qui s'interroge autant sur le contenu des messages que la manière dont ils sont délivrés. La communication remplit ainsi de plus en plus une nouvelle fonction : aider à décrypter ces



*évolutions mais aussi accompagner et impulser les changements de comportements à travers de nouveaux récits et de nouvelles représentations pour réussir les transitions. »*

- **Intégrer à la réflexion stratégique trois grands registres de communication distincts et complémentaires.** D'une part, un **registre de communication dite persuasive** inspiré par les pratiques de l'éducation à l'environnement et au développement durable ou communication persuasive ou rationnelle, reposant sur une approche pédagogique du processus de communication articulant conscience de l'enjeu, compréhension de ses causes et conséquences et explicitation de réponses adaptées. D'autre part, un **registre de communication dite engageante**, inspirée par l'économie comportementale et reposant sur l'adoption de gestes « préparatoires » simples ou de pratiques jugés favorables<sup>2</sup>, jusqu'aux *nudges* ou incitations douces et souvent ludiques à modifier un comportement. Et enfin un **registre de communication/participation citoyenne**, tel qu'évoqué ci-dessous

Les entretiens de cadrage n'ont **pas permis de déceler chez nos interlocuteurs une quelconque mise en exergue du principe de communication responsable**. Quant aux pratiques de communication observées dans le cadre du bilan, elles permettent de penser que la **culture dominante renvoie classiquement à une communication persuasive et quelques incursions dans une communication engageante**, en lien notamment avec des animations de terrain destinées au grand public et dans le cadre du dispositif ALABRI (ex. panneaux apposés sur des biens immobiliers ayant bénéficié d'une adaptation dans ce cadre) et d'initiatives vers les publics agricoles autour de l'animation des captages prioritaires.

Il faut cependant souligner **des attentes exprimées en faveur d'une participation citoyenne accrue**. Dans ce cadre, l'Agence de l'eau a notamment tenu à rappeler l'importance qu'elle attache depuis quelques années à voir évoluer les relations entre porteurs territoriaux de projets relevant du grand cycle de l'eau et les citoyens. Dans ce cadre, la mise en place puis le renouvellement cette année d'un appel à projets innovants par cette dernière a d'ores et déjà permis de distinguer trois grands types de projets :

- **A l'échelle la plus haute, des démarches faisant écho à la mise en œuvre d'un SAGE ou d'un contrat de rivière et abordant plusieurs enjeux de l'eau.** En pratique, il peut s'agir de la mise en place de « *citoyens sentinelles* », de la réalisation d'inventaires participatifs ou encore de la création d'une agora citoyenne. Elles visent l'émergence d'un groupe de citoyens qui participera aux instances (Commission locale de l'eau ou Comité de rivière).
- **D'autres projets associent les citoyens dans la conception d'un projet de restauration de rivière et de lutte contre les inondations, destiné à favoriser son ancrage territorial.** Reposant sur des ateliers participatifs associant riverains et usagers des sites concernés, ces démarches reposent sur une phase initiale d'écoute de leurs perceptions et attentes, puis sur une seconde phase destinée à interagir sur le projet notamment au titre des perceptions et usages concernés, via par exemple la construction de scénarios de restauration ou la mise en place de « *jeux sérieux* » pour les tester. Des arpentages du site concerné ou des visites de sites restaurés accompagnent généralement ces démarches.
- **D'autres projets s'inscrivent en réponse directe à la forte demande sociale « d'agir à son niveau »** et proposent aux citoyens d'expérimenter de nouvelles pratiques, telles que la mise en place de récupérateur d'eaux de pluie à leur domicile, des tests de nouvelles de pratiques

---

<sup>2</sup> C'est en partie la logique qui a été développée à propos des déchets et plus rarement en matière de gestion de l'eau (ex. remise par la collectivité de récupérateurs d'eau de pluie pour l'arrosage des jardins ou de caisse de tri des produits chimiques domestiques pour remise à la déchetterie).

de jardinage, ou encore des chantiers participatifs de nettoyage de sites naturels ou de cours d'eau...

Au sein de l'EPTB, on retiendra l'intérêt de l'équipe Revitalisation d'associer au-delà des riverains des habitants à la conception de projets qu'elle porte, en écho notamment à la croissance post-confinement d'une demande sociale de proximité en faveur d'un cadre de vie renouvelé et d'un accès favorisé à des sites de ce type.

### Implications pour l'étude

- Ces constats amènent à confirmer notre ouverture au principe de communication responsable et à **l'ensemble de ces registres de communication introduits dans notre offre** (et à toutes les formes intermédiaires ou hybrides). L'objectif est de recourir, suivant les publics et les enjeux de la politique locale de l'eau, aux registres qui paraissent les plus pertinents, tout en veillant à la fois à développer une **cohérence d'ensemble et une approche pragmatique**, tenant notamment compte de l'économie de moyens dont dispose la structure EPTB.

## 4.2 Un contexte institutionnel marqué par un fort renouvellement

La gestion du grand cycle de l'eau a connu à l'échelle nationale dans le courant des années 2010 de **profondes évolutions**, avec l'instauration de la compétence obligatoire GEMAPI. Attribuée aux communes et transférée automatiquement aux EPCI-FP, sa mise en place a eu un impact sur les syndicats préexistants spécialisés dans tout ou partie de la gestion de ce grand cycle. Certains ont disparu, d'autres se sont vu renforcés par le transfert de tout ou partie de cette compétence par les EPCI-FP de leur périmètre.

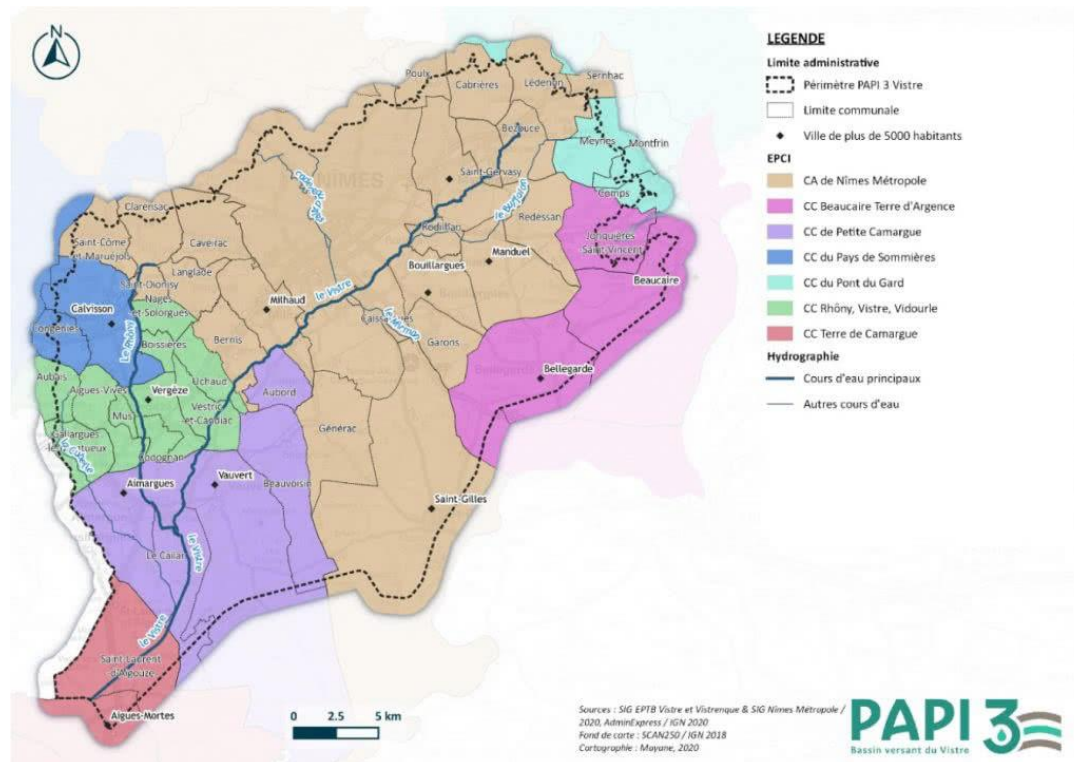
Sur le bassin du Vistre, **cette évolution a donné lieu à la création au 1<sup>er</sup> janvier 2020 de l'EPTB Vistre Vistrenque, issu de la fusion de deux syndicats historiques** : le Syndicat Mixte des Nappes de la Vistrenque et des Costières (créé en 1986) d'une part, le Syndicat Mixte EPTB Vistre (créé en 1998) d'autre part. Structurellement indépendants, ces deux syndicats ont porté depuis leur création des actions spécifiques centrées sur le grand cycle de l'eau, avec :

- Pour le premier, **des actions en faveur de la protection des nappes**, dont la ressource est mobilisée principalement pour l'alimentation en eau potable d'une partie significative de la population du territoire et pour l'irrigation de cultures agricoles. Avec à la clef des enjeux quantitatifs, visant à s'assurer que la demande n'excède pas la capacité des nappes et des enjeux qualitatifs, relatifs à la dégradation de la qualité de cette ressource par diverses sources de pollution liée aux activités humaines présentes sur le territoire ;
- Pour le second, **des actions destinées à entretenir les milieux aquatiques superficiels et principalement les cours d'eau du territoire**, notamment face au déficit d'intervention des propriétaires riverains. Au-delà **l'objectif était de « revitaliser » certains cours d'eau**, en restaurant un fonctionnement plus naturel, historiquement fortement altéré par des pratiques d'aménagement ayant contribué à une forte artificialisation des milieux (chenalisation, curage, ...). Par ailleurs, ce syndicat intervenait sur les enjeux inondation de son périmètre grâce au portage de programmes d'actions dédiés (PAPI 1 et 2 Vistre).

Ces deux structures ont participé conjointement à l'élaboration du SAGE Vistre et nappes Vistrenque et Costières, durant la décennie 2010. S'agissant d'un outil de planification stratégique de la politique du grand cycle de l'eau à l'échelle de l'ensemble du bassin du Vistre, les partenaires techniques et

financiers de ces structures (services de l'État, Agence de l'eau, Département...) ont invité ces structures à fusionner et c'est l'EPTB Vistre Vistrenque qui a dorénavant vocation à assurer la mise en œuvre de ce SAGE.

La mise en place de la compétence GEMAPI a également abouti à ce que 5 EPCI-FP soient effectivement membres du syndicat mixte labellisé EPTB VV (ce qui l'autorise à mener des actions (à caractère assez général) sur le périmètre du BV. L'EPCI Beaucaire-Terre d'Argence, ancien membre du syndicat des nappes mais dont les cours d'eau sont tournés vers le Rhône, a pour sa part choisi de contracter une convention au titre des actions sur la nappe et notamment pour les animations captages prioritaires). Comme sur de nombreux bassins versants, les relations avec les élus de certaines communes peuvent s'en trouver distendue (à vérifier dans le cadre de l'enquête élus).



## Implications pour l'étude

- **Cette étude comporte de notre point de vue un enjeu fort de cohésion et de cohérence interne pour l'EPTB**, sachant que le contexte a jusqu'à maintenant favorisé des approches autonomes de chacune des thématiques traitées. Cette étude doit **aboutir à l'adoption d'une stratégie de communication unique et cohérente à l'échelle de la structure, dans le cadre de laquelle chacun des pôles aura à trouver sa place**, avec l'ambition de cultiver les complémentarités et synergies entre eux et de réduire les risques de parasitages, affectant l'écho et la lisibilité des initiatives et messages diffusés sur le territoire. Au titre des signes positifs, on notera que depuis 2019 les pôles cours d'eau et nappes partagent un programme partagé d'éducation à l'environnement. Dans ce cadre, **nous confirmons donc notre attachement à associer les techniciens à l'ensemble de la démarche qui accompagne cette étude dans le cadre d'ateliers de travail dédiés.**
- En conséquence, **la manière dont cette stratégie sera coordonnée et mise en œuvre sera à étudier**, sans à ce stade pouvoir négliger aucune hypothèse (poursuite d'un investissement plus ou moins indépendant de chaque pôle, mise en place d'une instance de coordination, mise en place d'un poste communication à l'échelle de la structure...).

- Si la période récente a vu les EPCI-FP monter en puissance dans la gouvernance de l'EPTB, il importe de ne pas négliger deux points relatifs aux inondations : **le maire conserve la responsabilité réglementaire d'alerter, d'informer et d'évacuer la population** et l'enquête départementale sur ce sujet (2020) indique pour sa part que les mairies restent de très loin le principal vecteur d'information en période de crise un impact marginal des autres canaux. En dehors des périodes de crues, les habitants recherchant une information s'orientent en priorité vers leur mairie, estimant trouver une réponse à leur besoin dans près de 90%. Autant de considérations qui poussent à considérer que le maintien d'un lien avec les maires et les élus communaux constitue un enjeu de la future stratégie.
- Enfin, certains échanges ont permis de constater que **les enseignements de cette étude peuvent intéresser d'autres structures gestionnaires de bassin versant** ayant hérité de tout ou partie de la compétence GEMAPI. En écho, il pourrait être utile de mener en cours d'étude **quelques entretiens destinés à prendre connaissance des choix réalisés en la matière par certains EPTB ou EPAGE proches** (ex. mise en place d'un poste communication/sensibilisation à l'EPTB Gardons).

### 4.3 Des environnements d'intervention différents suivant les thématiques investies

Les thèmes sur lequel l'EPTB intervient sont caractérisés par **des environnements, impliquant plus ou moins de partenaires**, avec pour l'inondation un « biotope » plus riche et fourni que pour les milieux superficiels ou souterrains, méritant que l'on s'y arrête un instant.

Le territoire et notamment la ville de Nîmes présentent la particularité de se trouver exposé à un risque inondation majeur, lié à la survenue d'épisodes méditerranéens subits et extrêmement violents. Sans revenir en détail ici sur les phénomènes en cause, les inondations subies par la ville de Nîmes en 1988 ont provoqué une dizaine de morts et des dommages estimés à plus de 600 millions d'euros. Depuis différentes crues ont marqué différents secteurs du territoire (Cadereaux de Nîmes (2002/2005/2014/2021) Costières (1999/2003), Plaine du Vistre (2005), Vaunage (2014/2021)). Plus généralement, il faut considérer que 30% du territoire, 1 personne sur 3, près de la moitié des logements et 1 entreprise sur 2 se trouvent exposés à une crue majeure.

A la suite de la catastrophe de 1988, la ville de Nîmes s'est rapidement engagée dans des études et des travaux très importants destinés à réduire l'aléa sur son territoire, d'abord dans un programme spécifique (PPCI 1990-2006), puis dans deux générations successives de PAPI intitulés Nîmes-Cadereaux (PAPI 1 2007-2014 et PAPI 2 2015-2021). La mise en place de la GEMAPI a consacré le transfert en 2018 du pilotage du programme et la mise en œuvre des travaux relatifs aux cadereaux à Nîmes Métropole, la ville conservant la gestion des crises, la surveillance en temps réel dans le cadre du dispositif ESPADA (Evaluation et Suivi des Précipitations en Agglomération pour Devancer l'Alerte) et les délocalisations pour les biens les plus vulnérables qu'il convient de démolir. De son côté, par suite des inondations de 2005, le syndicat du bassin du Vistre s'est engagé dans le portage de 2 PAPI successifs (2007-2014, 2017-2021) beaucoup plus modestes (montants labellisés : 46 et 3,7 millions d'euros contre 124 et 102 millions d'euros), mettant en œuvre une approche intégrée des inondations. Enfin suite à la crue de 2002 ayant touché 85% des communes du Gard, le Département a lui-même développé une stratégie de sensibilisation propre à dater de 2004 avec un programme d'interventions en milieu scolaire, un observatoire et la mise en place d'un site Internet dédié.

L'entretien des cours d'eau et leur revitalisation reposent essentiellement sur la mobilisation des collectivités directement concernées par les interventions, tandis que pour les nappes, le partenariat renvoie davantage aux organisations professionnelles agricoles. Pour ce dernier, la situation s'est d'ailleurs clarifiée avec la reprise de l'animation des captages prioritaires de l'agglomération nîmoise

et l'arrêt du financement d'une intervention indépendante de la Chambre d'agriculture sur ce même volet, source de messages potentiellement contradictoires auprès des agriculteurs.

### Implications pour l'étude

- A un enjeu de cohérence interne répond donc un **enjeu de cohérence externe de la future stratégie de communication**, pour éviter le risque d'éventuels brouillages ou contradictions des messages parvenant jusqu'aux publics visés ou encore que « *trop d'information tue l'information* ». De ce point de vue, **nous confirmons notre attachement à la mise en place d'un COTECH partenarial en charge du suivi de l'étude**, permettant notamment de traiter de cet enjeu ou d'envisager la meilleure manière de le traiter. Par ailleurs, **il importe que les propositions stratégiques soient validées politiquement par des élus représentant les collectivités membres de l'EPTB**, dans le cadre d'un comité de pilotage de l'étude constitué par les membres du Bureau de l'EPTB.
- Par ailleurs, les entretiens de cadrage et le bilan de la communication nous ont permis de constater que **la question de la diffusion de l'information notamment auprès du grand public constituait un enjeu en soi**. Il s'agit en effet d'un investissement coûteux en termes de moyens à y consacrer, qui peut justifier une réflexion à mener sur les **synergies à développer notamment avec les collectivités du territoire**, disposant de moyens propres pour communiquer avec leurs administrés. Sans envisager à ce stade une « stratégie du coucou », qui reposerait sur le fait de ne mobiliser que des moyens de diffusion externes à l'EPTB, l'adoption du principe de *communication responsable* (cf. 2.4) appelle clairement une réflexion de cet ordre.
- **Ces considérations nous amènent à proposer de renforcer les travaux collectifs lors de la conception de la stratégie de communication en distinguant et articulant trois échelles d'intervention avec :**
  - **Au sein de chaque pôle, deux temps de travail** permettant à la fois de partager les enseignements de l'écoute sociologique et d'envisager les priorités de communication propre à chaque thématique ;
  - **Au centre, un groupe de travail interne comparable à celui réuni autour du bilan de la communication** et intégrant les responsables de chaque pôle ou mission, potentiellement accompagnés d'un ou deux collaborateurs. Ce groupe aura pour charge de veiller à la cohérence d'ensemble de la stratégie de communication. Il aura sans doute à se réunir à 2 ou 3 reprises pour intégrer les acquis des travaux des autres échelles ;
  - **Un groupe associant des partenaires externes de l'EPTB**, à la fois pour envisager la subsidiarité des rôles entre collectivités (enjeu sensible notamment pour l'inondation) et les synergies à trouver en matière de diffusion de l'information.

**Dans ce cadre, la question du temps à consacrer à l'animation de ces groupes est posée, sachant que notre proposition initiale n'intégrait qu'une partie de ces temps d'ateliers.**

## 4.4 Deux clefs d'approches à conjuguer le territoire et le changement climatique

Notre groupement a pour habitude de ne pas « plonger » directement dans les thématiques relatives à la gestion de l'eau, notamment pour observer le rang où celles-ci se situent dans le rapport que les enquêtés entretiennent avec le territoire. Dans ce cadre, nous développons **une approche dite en « entonnoir », entamant l'échange sur des considérations autour de la vie personnelle de l'enquêté** (son histoire, ses activités) **puis ouvrant rapidement l'entretien à des considérations générales concernant le territoire dans sa globalité** (territoire vécu, attachement, avantage, inconvénient, force, faiblesse, passé, avenir...).

Dans ce cadre, **l'objectif est de saisir le rapport de l'interviewé à des variables génériques** (le temps, le territoire, la responsabilité) **qui seront ensuite mobilisées lors de la construction de profils**. En outre, l'évocation spontanée ou non de l'univers de l'eau et de sa gestion constitue une information en soi. Il arrive souvent que l'eau et ses multiples composantes fassent partie d'un corpus de représentations passif ou secondaire, c'est-à-dire fonctionnant en arrière-plan des représentations primaires, sans pour autant être totalement absente des préoccupations de l'enquêté. De ce point de vue, la montée en puissance du spectre du changement climatique tend sans doute à faire remonter certaines préoccupations liées à l'eau.

A ce titre, le CCTP souligne **l'importance de cerner la représentation sociale du changement climatique**, plus particulièrement de ses effets sur la ressource en eau (dont les eaux souterraines), les milieux aquatiques et le risque inondation. En effet, la fréquentation actuelle de nombreux bassins versants permet de constater que les préoccupations des gestionnaires, des élus et de certaines franges de populations sont de plus en plus entachées par cette question et le cortège de ses conséquences constatées et/ou escomptées sur le régime naturel de l'eau et sur les usages et le partage de la ressource.

Pour autant, l'enjeu consistera à distinguer les perceptions et représentations « en général », notamment de la montée d'un sentiment d'*éco-anxiété* généralisé fondé sur un flux continu d'informations sur ce sujet (hors contexte local) et celles propres aux constats que les enquêtés réalisent localement (sur le bassin du Vistre ou plus localement), ainsi que le jeu entre ces deux échelles. Conjointement, il s'agira nécessairement face aux perspectives qui se dessinent d'appréhender la capacité de ces enquêtés à envisager des réponses et les conditions de leur mise en œuvre (marges de manœuvre, nature des solutions/adaptations envisageables, responsabilités individuelles et collectives, échelles de mise en œuvre...).

### **Implications pour l'étude**

**Cette grille de lecture s'appliquera aux différents objets sur lesquels l'EPTB exerce les compétences qui lui ont été confiées.**

- **les enjeux quantitatifs** relatifs à la disponibilité de la ressource issue des nappes (eau potable, irrigation) ;
- **Les enjeux qualitatifs** liés à l'augmentation de la concentration des pollutions au sein de nappes moins généreuses ;
- **les enjeux inondations** avec la perspective (annoncée/constatée ?) d'un accroissement des épisodes méditerranéens et de leur violence ;
- **les enjeux de restauration de milieux aquatiques**, dont la justification est de plus en plus interrogée par les non-spécialistes au regard croisé de leur coût et du manque d'eau constaté ou escompté dans les cours d'eau pérennes.

Sur ce plan, on tentera enfin de vérifier **l'hypothèse répandue qu'une culture méditerranéenne de la gestion et de l'usage de l'eau** - comparée aux cultures associées aux climats plus tempérés - **constituerait un avantage pour aborder plus sereinement ces questions.**

## 5 Ajustements méthodologiques

Les principaux ajustements méthodologiques à retenir suite aux phases de cadrage et de bilan.

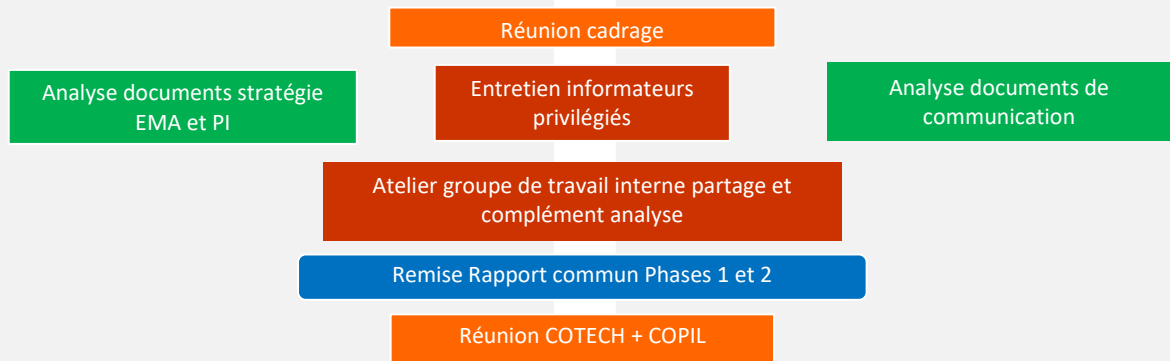
### Concernant le calendrier

- **Réalisation conjointe de ces deux premières phases de fin septembre à mi-décembre 2022,**
- **Conduite des enquêtes auprès des publics Habitants, Elus (Phase 3) et monde agricole (PSE-1) entre décembre 2022 et mars 2023.** Les publics habitants et élus constituent les publics prioritaires de l'EPTB et de sa stratégie de communication qui découlera de cette étude. Le choix de mettre en œuvre le public agricole dès cet hiver répond à l'absence de disponibilité de ce public durant le printemps,
- **Conduite des enquêtes auprès des publics Entreprises et Jeunes (PSE-2 et 3) soit au printemps 2023 (mai-juin) ou rentrée 2023 (septembre-octobre),** selon l'investissement à consacrer à l'adaptation de la stratégie sur la base des enquêtes Habitants, Elus au printemps prochain,
- **La phase 4 d'adaptation de la stratégie devrait a priori être entamée dès la remise de l'analyse des publics Habitant et Elus, c'est-à-dire à dater d'avril 2023** pour une période à préciser suivant le degré d'association des équipes de l'EPTB à ce volet (voir plus bas).

Le schéma (page suivante) résume ces adaptations.

**Phase 1 – Compréhension de la mission et du contexte  
(mi-septembre/mi-décembre 2022)**

**Phase 2 – Bilan des acquis antérieurs en termes de communication  
(mi-septembre/mi-décembre 2022)**



**Phase 3 + PS1 – Enquête qualitative Habitants + Elus + Monde agricole  
(décembre 2022/avril 2023)**



**Phase 4 – Ajustement stratégie comm.  
9 mois (avril/décembre 2023)**

Voir ci-après figure consacrée à l'adaptation de la phase 4

**Enquête qualitative Entreprises + Jeunes  
3 mois (soit mai/juillet 2023, soit mi-août/mi-novembre 2023)**





### Concernant la gouvernance de l'étude<sup>3</sup>

Les instances formelles associées à la réalisation de cette étude sont les suivantes :

- **L'étude est pilotée sous la responsabilité d'un comité de pilotage (ou COPIL)** composée des élus du bureau du syndicat mixte,
- **Ce comité de pilotage est assisté d'un comité technique (ou COTECH)** associant des responsables du suivi de l'étude au sein de l'EPTB et des « techniciens » représentant différents partenaires (financeurs, partenaires techniques, DGS EPCI membre).
- **En interne, la phase 2 a donné lieu à une séquence de travail associant les responsables de pôles de l'EPTB, accompagnés ou pas d'un ou deux agents. Nous le dénommerons dorénavant groupe de travail interne (GTI), sachant qu'il sera a priori remobilisé lors de la phase d'élaboration de la stratégie (Phase 4). Une formule élargie à tout ou partie de l'ensemble des agents de ces pôles pourrait être également nécessaire à ce stade, nous proposons de le dénommer atelier de travail interne (ATI).**

### En vue de la phase 4 d'adaptation de la stratégie

L'animation d'une première réunion du groupe de travail interne (GTI) nous a permis de constater à la fois tout l'intérêt de ce lieu d'échange transversal et l'appétence de ces membres à réfléchir ensemble à leurs pratiques de communication.

Dans ce cadre, nous souhaiterions appuyer la phase 4 sur un travail interne plus important que prévu dans notre offre (c'est-à-dire mobilisant si possible davantage de temps collectifs en interne) dans le cadre d'un schéma qui pourrait s'apparenter à celui figurant page suivante. Si cette configuration de travail devait être retenue, il faudrait étudier des marges de temps pour l'animation de 2 GTI et des 4 réunions consacrées aux pôles.

---

<sup>3</sup> Attention, la terminologie proposée ici n'étant pas encore stabilisée lors de la rédaction de ce rapport, il est possible que le terme de groupe technique ou partenarial soit utilisé par endroits (en lieu et place du terme COTECH).

## Phase 4 – Co-construction de la stratégie de communication

### Réunion Groupe de Travail Interne (GTI)

Présentation Profils socio  
Priorisation cibles suivants enjeux / objectifs

### CO TECH + COPIL

Présentation Etude & Profils socio  
Validation priorisation cibles & enjeux / objectifs

### Réunion Groupe de Travail Interne ELARGI (GTIe)

Création des personae  
Objectifs prioritaires de communication / personae

#### Pôle Inondation

Déclinaison  
Objectifs  
prioritaires  
Messages  
Canaux /outils

#### Pôles Cours d'eau

Déclinaison  
Objectifs  
prioritaires  
Messages  
Canaux /outils

#### Pôle Nappes

Déclinaison  
Objectifs  
prioritaires  
Messages  
Canaux /outils

#### EPTB / SAGE Transverse

Déclinaison  
Objectifs  
prioritaires  
Messages  
Canaux /outils

### Mise en cohérence

Rédaction de la stratégie de communication

### Réunion Groupe de Travail Interne (GTI)

Présentation Stratégie V1 et ajustements

### CO TECH + COPIL

Présentation stratégie et validation

### Livraison Stratégie de communication

## 6 Les terrains d'enquête : panels et guides d'entretien

Cette partie est consacrée à présenter les modes de panélisation des différents publics et des guides d'entretien aussi complets que possible pour connaître l'ensemble des points que nous souhaitons a priori aborder avec nos interlocuteurs, en s'adaptant naturellement au niveau de connaissances et de préoccupations de nos interlocuteurs. Ces guides seront testés dès le mois de décembre auprès des différents publics concernés. A ce titre ils pourront connaître des adaptations plus ou moins importantes.

### 6.1 Les habitants

Les habitants ou grand public constituent avec les élus les publics privilégiés de cette étude. Dans ce cadre, ce public sera traité lors de la première phase de terrain de l'étude.

#### 6.1.1 Le panel

Pour réaliser une trentaine d'entretiens individuels, il a été proposé de réaliser une panélisation en tâche d'huile reposant sur 3 étapes. La première consiste à trouver une trentaine de prospects parmi lesquels une dizaine seront effectivement enquêtés. Cette première recherche est effectuée par le mandataire appuyée par les agents de l'EPTB VV, sachant qu'il leur est demandé de donner deux noms de connaissances avec lesquels ils n'entretiennent pas de liens professionnels. Les 10 premiers enquêtés seront invités à donner deux noms de connaissances, parmi lesquelles 10 personnes seront enquêtées dans le cadre d'une seconde vague et invitées à redonner des noms pour une dernière vague de 10 personnes. Pour la constitution de la première liste, les critères suivants ont été retenus :

- Classe d'âge : 20/30 ans, 30/50 ans, 50/65 ans, plus de 65 ans
- Composition foyer : 1 personne, 2 à 3 personnes, 4 personnes et plus
- Profession/Catégorie Sociale : Ouvriers/employés, Artisans/commerçants, Cadres/professions intellectuelles, Professions intermédiaires (enseignants, soignants, travailleurs sociaux), sans emploi (chômage, retraite). Les agriculteurs faisant l'objet d'un volet dédié ne sont pas intégrés à ce panel.
- Type de résidence : Appartement, Maison de ville ou village, Maison avec jardin, Maison avec jardin et piscine
- Secteur résidence : Urbain, Périurbain, Rural
- Secteur BV : Vaunage/Garrigues/Plaine Vistrenque/ Costières/Camargue

#### 6.1.2 Le guide d'entretien

Ce guide d'entretien constitue un conducteur et un « pense-bête » pour l'enquêteur et n'est pas remis à l'enquêté. L'entretien réalisé dans la mesure du possible au domicile de l'enquêté donne lieu à une prise de note par l'enquêteur. Le dépouillement des entretiens sera réalisé en collectif par les 3 à 4 enquêteurs réalisant l'ensemble des entretiens. Tout extrait d'entretien potentiellement intégré au rapport d'étude sera rendu totalement anonyme, tout en étant potentiellement associé à quelques critères descriptifs (ex. âge, profession ou catégorie sociale, lieu et type de résidence).

# Guide d'entretien Habitants

## Pour faire connaissance...

### Vous (pas nécessairement à poser essentiellement observation)

- Age
- Profession
- Situation familiale
- Commune
- Type d'habitat (appartement, maison de ville, maison individuelle avec ou sans piscine)
- Secteur urbain / périurbain / rural

### Relation au territoire (lieux, attachement, activités)

- **Depuis quand** habitez-vous ici / dans la région ? (en appartement ? / en maison ?) Où habitiez-vous avant ? Si possible les motifs de venue sur le territoire ?
- **Vous y plaisez-vous** ? Pourquoi ? Y aurait-il des choses à améliorer ? (coups de cœur / coups de gueule)
- Où travaillez-vous ? Comment vous-y rendez-vous ? A quel rythme ?
- Quels **autres endroits** fréquentez-vous (dans le département, la région, au-delà) ? A quelle occasion ou pour quel genre d'activités ?
- Quelles sont vos **autres activités / engagements** (associatifs, politiques, sportifs, culturels, ...) ?

### Sources d'informations

- **Comment vous informez-vous de manière générale** ? (journaux (papier, en ligne), radio, télé, réseaux sociaux, autre ?)
- Et sur les **actualités locales et/ou en proximité** ?

## Perception de l'eau sur le territoire

- **Quand on évoque l'eau, à quoi pensez-vous ?**

*Ensuite prendre les thèmes suivant l'ordre d'évocation*

*Logique d'entretien : niveau de concernement personnel, état de la question sur le territoire, prise en charge, attendus / perspectives, informations*

### Inondations

- **Personnellement** : Avez-vous connu / subi une inondation ? Impacts ? Causes ?
- **Localement** : Cet enjeu vous préoccupe-t-il ? En quoi ? Aujourd'hui, le risque est-il faible/modéré/élevé ? Pourquoi ?
- **Institutionnellement / politiquement** : Selon vous qui s'en charge / doit s'en charger ? Quelles actions sont mises en œuvre ? Est-ce satisfaisant ?
- **Perspectives et concernement personnel** : Que faudrait-il améliorer ? A votre niveau personnel ? Au niveau de la collectivité ? Comment voyez-vous cette situation évoluer à l'avenir ?
- **Information** : Vous considérez-vous suffisamment informé sur ce sujet ? (plus perso : avez-vous eu des informations sur ce sujet ? De quel type ? Provenance ?)

### Eau potable / petit cycle / eau brute

- **Personnellement** : L'eau du robinet est-elle bonne ? D'où vient-elle ? Avez-vous d'autres usages que la consommation domestique (piscine, potager ?)

- **Localement** : La quantité ou la qualité de l'eau vous préoccupe-t-il ? En quoi ?
- **Institutionnellement / politiquement** : Selon vous qui s'en charge / doit s'en charger ? Est-ce satisfaisant ?
- **Perspectives et concernement personnel** : Que faudrait-il améliorer ? A votre niveau personnel ? Au niveau de la collectivité ? Comment voyez-vous cette situation évoluer à l'avenir ?
- **Information** : Vous considérez-vous suffisamment informé sur ce sujet ?

### Milieus

- **Personnellement** : Y a-t-il des cours d'eau près de chez vous ? Les fréquentez-vous ? Sont-ils suffisamment entretenus/mis en valeur ? Qui s'en charge ? Regard ?
- Avez-vous entendu parler des gros travaux de restaurations/ reméandrage ? Regard ?
- **Localement** : La « santé » des rivières vous préoccupent-elles ?
- **Institutionnellement / politiquement** : Selon vous qui s'en charge / doit s'en charger ? Est-ce satisfaisant ?
- **Perspectives et concernement personnel** : Que faudrait-il améliorer ? A votre niveau personnel ? Au niveau de la collectivité ? Comment voyez-vous cette situation évoluer à l'avenir ?
- **Information** : Vous considérez-vous suffisamment informé sur ce sujet ? Par qui et sous quelle forme ?

### **Pour finir...**

Comment voyez-vous votre territoire dans 20 ou 30 ans ? Qu'est ce qui aura changé ? Pourquoi ? (Éventuelle relance changement climatique si pas abordé avant)

### **S'ils souhaitent nous préciser :**

- Age
- Enfants ? Conjoint ?
- **Autre personne à contacter pour l'enquête**

## 6.2 Les élus

Les élus sont également concernés par la première vague d'enquête.

### 6.2.1 Le panel

Pour constituer le panel, il a été décidé de s'appuyer dans un premier temps sur les connaissances et attentes de l'EPTB. Le choix a été fait de privilégier des élus non investis dans la gouvernance de l'EPTB et dont les équipes techniques n'ont pas de connaissance approfondie des positions à l'égard des questions intéressant l'EPTB.

Il a été décidé de diviser le panel en deux sous-populations :

- les élus intercommunaux (une dizaine de personnes à enquêter)
- et les élus communaux (une vingtaine).

Le postulat opéré repose sur l'idée que les élus intercommunaux ont plus de facilité à se projeter à des échelles territoriales plus larges, pouvant marquer des différences d'approche et de regard. Au-delà, l'échelle communale, par sa proximité constitue un maillon clé de certains enjeux de gestion de l'eau, au premier desquels figure la gestion des inondations et la gestion de crise. Les élus pourront aussi

être une source d'information sur les usages, représentations ou questions que se posent leurs administrés, avec qui ils ont des contacts réguliers. Pour disposer d'une couverture territoriale maximum, le nombre d'élus enquêtés étant moins important que le nombre de communes, il a été décidé de se limiter à une personne par commune sur l'ensemble des deux sous panel. Pour le panel intercommunal, une personne par EPCI minimum (3 pour CANM). D'autres critères ont permis de guider les personnes choisies :

- Âge (information incomplète)
- Ancienneté dans le mandat (information incomplète)
- Position dans le bassin versant (sur ses marges ou pleinement dans le bassin)
- Mandat thématique le cas échéant (urbanisme, petit cycle, environnement, etc.)
- Typologie de la commune de rattachement (rural, urbain, péri-urbain)
- Eloignement à l'EPTB (connaissance, faible ou non connaissance)
- Relation spécifique aux thématiques de l'EPTB (peu enclin/opposition, va prochainement travailler avec l'EPTB, des demandes hors compétence du syndicat, ni l'un, ni l'autre)

Panel proposé à ce stade :

	Nom	EPCI	Commune	Fonction
Panel communal : 18 personnes	Christine DUCHANGE	CCTC	Aigues-Mortes	
	Bernard JULLIEN	CCPC	Aimargues	
	Laurent TORTOSA	CCRVV	Aubais	
	Fideline SEBILEAU	CANM	Bernis	
	Bruno DE GOURCY	CANM	Bouillargues	
	Jean FABRE	CANM	Caissargues	
	André OLIVE	CANM	Clarensac	
	Jean-Pierre KULCZAK	CANM	Générac	
	René ABRIC	CANM	Langlade	
	Éric BERRUS	CCPC	Le Cailar	
	Christophe ZARAGOZA	CANM	Lédenon	
	Lionel HEBRARD	CANM	Manduel	
	Jean-Michel FOUCHARD	CANM	Milhaud	
	Alain SOIRAT	CANM	Rodilhan	
	Olivier VENTO	CCTC	Saint-Laurent-d'Aigouze	
Rodolphe RUBIO	CCPC	Vauvert		
Joël CHARMASSON	CCRVV	Vestric-et-Candiac		
Loïc BERRUS	CCRVV	Vergèze		
Panel intercommunal : 10 personnes	Philippe MARCHESI	CC Pont du Gard	Montfrin	VP, délégué à l'aménagement du territoire et la ruralité
	André SAUZEDE	CCPS	Calvisson	VP, délégué à l'application du droit des sols
	Thierry FELINE	CCTC	Saint-Laurent-d'Aigouze	VP, délégué au développement économique, aux ports maritimes de plaisance, à l'emploi et tourisme
	Juan MARTINEZ	CC Beaucaire-Terre d'Argence	Bellegarde	Président
	Sébastien TRICOU	CCPC	Aubord	VP
	Katy GUYOT	CCPC	Vauvert	VP, déléguée à la gestion des déchets, SPANC et Plan Climat Air Energie Territorial (PCAET)
	Philippe GRAS	CCRVV	Codognan	Président, délégué à la communication
Marc TAULELLE	CANM	Nîmes	Membre du Bureau communautaire	

Patrice PLANES	CANM	Rodilhan	Membre du Bureau, délégué à la Ville intelligente (Smart City) et à la relation aux usagers
Jean-Christophe GREGOIRE	CANM	Saint-Dionisy	VP, délégué à l'aménagement des zones d'activités

## 6.2.2 Le guide d'entretien

Ce guide d'entretien connaîtra sans doute des adaptations plus importantes que les autres sachant que nous craignons que la disponibilité de la plupart des élus soit limitée. Dans ce cadre, sur les différentes thématiques de gestion abordées (hors parties Pour faire connaissance et Pour finir), nous pourrions chercher successivement :

- en quoi elle constitue un enjeu pour la commune et l'EPCI-FP
- une préoccupation (ex. inondations ou qualité de l'eau) ou une attente (ex. entretien ou restauration des cours d'eau) pour tout ou partie des populations y résidant ou y travaillant
- le degré d'interpellation auquel leur collectivité doit faire face
- la façon dont elle s'empare de cet enjeu (ou souhaiterait s'emparer) en termes d'actions de terrain et de communication
- les appuis ou partenariats qu'elle mobilise pour cela (ou dont elle aurait besoin)
- Enfin leur vision des perspectives à venir

## Guide d'entretien Elus

### Pour faire connaissance...

#### **Vous et le territoire (lieux, attachement, activités)**

- En tant qu'habitant, **depuis quand vivez-vous sur le territoire** (ou avant, raison de la présence, type d'activité hors élus) ?
- Côté électif, **depuis combien de temps êtes-vous investi dans la vie publique** locale (échelle communale, EPCI, autre) ? Quels sont vos mandats et missions actuels ?
- A l'échelle de votre commune et/ou EPCI, **quels sont les enjeux actuels auxquels votre territoire fait face ?**
- Quels sont **les moyens de communication dont disposent votre collectivité** pour informer les habitants ? Bénéficient-ils d'une audience satisfaisante ?

#### **Votre perception de l'eau et de sa gestion sur le territoire**

- **Quand on évoque l'eau et sa gestion, à quoi pensez-vous ?**

*Logique d'entretien : niveau d'appréhension locale, mesures mises en place, regard de la population, solutions trouvées et résultats, enjeux qui restent à régler.*

#### **Inondations**

- **Sensibilité locale** : Les inondations sont-elles un sujet de préoccupation pour votre collectivité ? A quand remontent les derniers « épisodes » marquants sur ou à proximité de votre collectivité ? Concrètement, qu'est-ce qui vous a marqué pendant ces épisodes ?
- **Analyse** : Sur la base de votre expérience, qu'est ce qui, pour vous, concourt à cette sensibilité aux inondations et comment ? Comment considérez-vous l'évolution de cette sensibilité (cause, conséquence) ?

- **Population** : Êtes-vous interpellé par vos administrés sur cette question et par qui plus particulièrement ? Quels sont les éléments qui font le plus l'objet de leur attention ? ou au contraire de leur inattention ?
- **Actions** : A votre échelle, qu'est-ce qui est mis en place pour faire face aux inondations ? et plus particulièrement :
  - Concernant la culture du risque
  - Concernant la réduction de la vulnérabilité
  - Concernant la gestion du temps de crise
  - Concernant l'évolution de l'aménagement du territoire
  - Autre...
- **Appui** : Mobilisez-vous des appuis dans ce cadre ? Lesquels et pour quoi ? En êtes-vous satisfaits et quels sont vos besoins ?
- **Responsabilité** : Plus globalement, l'organisation actuelle des acteurs est-elle satisfaisante ? Que faudrait-il pour qu'elle le devienne ?
- **Communication** : En termes de communication,
  - Considérez-vous disposer des informations suffisantes pour gérer à votre échelle ces questions d'inondations (crise, culture du risque, vulnérabilité, mesures structurelles, aménagement...) ?
  - En tant qu'émetteur/relais d'informations, sur quoi vous appuyez-vous ? Quels sont vos publics prioritaires et quelles sont leurs attentes ?
  - Quels types d'information/ressource/outil/canaux attendez-vous ou vous paraissent les plus pertinents ?

#### Eau potable / petit cycle / eau brute / ressource en eau

- **Sensibilité locale** : D'où vient l'eau qu'utilise votre collectivité ? La situation vous paraît-elle aujourd'hui satisfaisante (relance quantité/qualité/gestion collective) et pourquoi ?
- **Evolution** : Et demain, le sera-t-elle autant ?
- **Population** : Êtes-vous interpellé par vos administrés sur cette question et par qui plus particulièrement ? Quels sont les éléments qui font le plus l'objet de leur attention ou au contraire de leur inattention ?
- **Autres élus** : Et les autres élus ?
- **Actions** : Face à ces enjeux, quels sont vos besoins ou ceux de votre collectivité ? Avez-vous déjà mis en place des actions spécifiques (ou comptez-vous le faire prochainement) ? Quels appuis attendez-vous ?
- **Communication** : En termes de communication,
  - Considérez-vous disposer des informations suffisantes pour gérer à votre échelle ces questions de ressource en eau (reprise des enjeux évoqués plus haut) ?
  - En tant qu'émetteur/relais d'informations, sur quoi vous appuyez-vous ? Quels sont vos publics prioritaires et quelles sont leurs attentes ?
  - Quels types d'informations/ressources/outils/canaux attendez-vous ou vous paraissent les plus pertinents ?

#### Milieux

- **Sensibilité locale** : Y a-t-il des cours d'eau sur le territoire de votre collectivité ? Quels sont les usages qui s'y développent ? Existe-t-il des attentes en faveur de nouveaux usages ?
- **Gestion** : Bénéficient-ils d'opérations d'entretien et/ou de restauration ? Lesquelles ? Par qui ? Comment sont-elles perçues par :
  - Vous ?
  - Les autres élus ?
  - Les riverains ?
  - La population en général ?



- **Actions** : Dans le cadre de ces activités (entretien, travaux de revitalisation, cadre de vie, etc.), quels sont vos besoins ?
- **Communication** :
  - Considérez-vous disposer des informations suffisantes pour accompagner ces enjeux et actions de gestion des cours d'eau (reprise des enjeux évoqués plus haut) ?
  - En tant qu'émetteur/relais d'informations, sur quoi vous appuyez-vous ? Quels sont vos publics prioritaires et quelles sont leurs attentes ?
  - Quels types d'informations/ressources/outils/canaux attendez-vous ou vous paraissent les plus pertinents ?

### Pour finir...

- Que pensez-vous de la **fusion** des syndicats (Vistre et Nappe de la Vistrenque) et de la création d'une structure commune à l'échelle de bassin (EPTB Vistre Vistrenque) ? Quelles implications concrètes et quelles attentes à votre échelle ?
- Pour conclure, selon vous, quels sont les **enjeux d'avenir pour votre territoire** ? Globalement ? Quelle place pour l'eau ? Pourquoi ? (éventuelle relance changement climatique)
- Personne à contacter pour l'enquête

## 6.3 Le monde agricole

### 6.3.1 Le panel

Ce panel a été constitué grâce aux contributions des pôles Entretien, Revitalisation et Eaux souterraines de l'EPTB, permettant de distinguer des agriculteurs concernés par les missions de protection des captages, les projets de revitalisation et les opérations d'entretien.

**Ce panel d'une trentaine de personnes à enquêter distingue deux volets avec :**

- **Une vingtaine d'agriculteurs**, avec des critères d'âge, d'origine par rapport au territoire, de filières de production (viticulture, arboriculture, grandes cultures, maraichage, autres), taille des exploitations, concerné ou non par une aire de captage et réceptivité aux animations captage, secteur géographique.
- **Une dizaine de responsables ou d'agents d'organisation encadrant à différents titres les agriculteurs** à la fois pour leur connaissance de ce public mais également de leur regard sur les enjeux du ressort de l'EPTB (ex. caves coopératives, groupements ou organismes de mise en marché, organismes de développement dont chambre d'agriculture, station expérimentale, ...).

### 6.3.2 Les guides d'entretien

Le guide d'entretien Agriculteurs constitue un conducteur et un « pense-bête » pour l'enquêteur et n'est pas remis à l'enquêté. L'entretien réalisé au siège d'exploitation de l'enquêté donne lieu à une prise de note par l'enquêteur. Le dépouillement des entretiens sera réalisé en collectif par les 3 à 4 enquêteurs réalisant l'ensemble des entretiens.

# Guide d'entretien Agriculteurs

## Pour faire connaissance (métier/exploitation)

- A propos de l'exploitation : productions, taille, statut (GAEC...) situation, modes de commercialisation, main d'œuvre, recours entraide/entreprise de travaux
- L'exploitant : âge, date et mode d'installation (in ou hors cadre familial)
- Principales évolutions de l'exploitation et de son contexte territorial depuis l'installation, voire avant (sous forme de phases par exemple)

## La place de l'eau sur l'exploitation

- Quels sont les usages de l'eau dans le cadre des productions (irrigation, abreuvement...) ?
- Quelle est l'origine de l'eau utilisée ?
- Si irrigation, depuis quand, modalités d'arrosage, évolutions notables ?
- Est-ce que cette ressource répond à vos besoins (quantité, qualité, charges induites...) ?
- Quels sont les éventuels questions et problèmes rencontrés et les solutions apportées ? par qui ? Sont-elles à la hauteur ?
- Quels sont les perspectives pour l'agriculture et plus généralement le territoire (besoins et disponibilité ressource) ?
- Solutions attendues (ex. possibilité d'économies d'eau, mobilisation nouvelles ressources...) ? Par qui et comment ?

## La qualité de l'eau

- Quelle eau consommez-vous personnellement et avec votre famille ? Est-elle bonne ? D'où vient-elle ?
- Y a-t-il de problèmes de qualité de l'eau sur le territoire (pollutions bactériologique, minérales et pesticides) ? Quelles sont les ressources affectées dont nappes ?
- Quelles sont les causes identifiées de ces pollutions (nature des problèmes, évolutions, ne pas oublier les nappes) ?
- Avez-vous connaissance de mesures prises et les jugez-vous adaptées au problème (dont nécessairement agriculture) ?
- Au niveau de l'exploitation, quelles éventuelles mesures mises en œuvre (adaptations pratiques, changements productions ou systèmes, autres) ? Avec quels appuis ? Et quelles difficultés rencontrées ?
- Perspectives : comment voyez-vous évoluer la situation sur ce plan dans les années à venir ? Que faudrait-il faire pour s'assurer d'une amélioration de la qualité de l'eau ?

Si situé sur les aires d'alimentation de captage, avez-vous connaissance des mesures mises en œuvre sur les aires de captage prioritaires concernant les agriculteurs ? **Parmi les formations/démonstrations/réunions d'information réalisés par l'EPTB VV**, quelles sont celles dont vous avez bénéficié et quel intérêt y avez-vous trouvé ? Si vous n'en avez pas bénéficié, pourquoi ? Par ailleurs, **l'EPTB VV communique sur les nappes auprès des collectivités et des habitants (ex. désherbage)**, que pensez-vous de ces actions ?

## Les inondations

- Dans quelle mesure votre exploitation est-elle concernée par les inondations ou des phénomènes de ruissellement (cours d'eau, part touchée, occurrence) ? Estimez-vous que ces phénomènes sont plus fréquents et plus violents qu'avant (chez vous / de manière générale) ?

- Quelles conséquences pour votre activités (productions, revenu, dégradation parcelles ou sols, perte de terrain...) ?
- Mettez-vous en place des mesures pour réduire l'impact de ces phénomènes ? Lesquelles ? Etes-vous aidé ?
- Plus généralement, les mesures mises en œuvre par les collectivités vous paraissent-elles adaptées (prévention vs protection) ?

### **L'entretien et la restauration des cours d'eau**

- Avez-vous des cours d'eau qui bordent vos parcelles ? Sont-ils suffisamment entretenus/ gérés à vos yeux ? Par qui ?
- Intervenez-vous vous-même directement quelques fois ? Pourquoi ? (*pour évoquer droits, devoirs riverains...*)
- Connaissance des pratiques d'entretien développés par les équipes de l'EPTB depuis une vingtaine d'années ?
- Quels sont selon vous les avantages et les inconvénients de ces pratiques ? Le cas échéant, comment pourraient-elles améliorer ?
- Avez-vous connaissance des opérations de restauration des cours d'eau concernant essentiellement le Vistre ? Certaines ont-elles concerné votre exploitation ?
- Pour vous, quels sont les intérêts et/ou les inconvénients de telles initiatives (fonctionnement des cours d'eau, inondations, biodiversité, cadre de vie, espaces de loisirs pour les citoyens...) ?

### **Communication**

- Vous sentez-vous suffisamment informés sur la gestion des cours d'eau ? de l'eau ? des attentes ?

### **Pour finir...**

- Comment voyez-vous votre territoire dans 20 ou 30 ans ? Qu'est ce qui aura changé ? Globalement ? Quelle place pour l'agriculture ? Pour l'eau ? Pourquoi ? (Éventuelle relance changement climatique si pas abordé avant)

## **Guide d'entretien Environnement professionnel agricole**

### **Pour faire connaissance**

- **A propos de la structure** : activités principales, fonctions auprès des agriculteurs
- **A propos de l'enquête** : fonctions et rôles dans la structure, ancienneté, connaissance des publics agricoles et de leur environnement agricole

### **Vision des enjeux eau, milieux aquatiques et inondations pour l'agriculture**

**En quoi les agriculteurs que vous « accompagnez » sont-ils concernés par les enjeux suivants :**

- Préservation de la qualité de l'eau, issue notamment des nappes
- Utilisation raisonnée des quantités d'eau utilisées, issue notamment des nappes
- Entretien et restauration des cours d'eau et des milieux humides
- Exposition risques inondations vs vecteur ruissellement/érosion

#### **Pour les enjeux évoqués :**

- Degré de sensibilité des agriculteurs
  - Degré de capacité à agir en termes de moteurs, freins et leviers
  - Acteurs et partenariats mobilisés ou à mobiliser dont place et rôle de l'EPTB VV.
- Pour les nappes : concernant ce dernier enjeu, avez-vous connaissance des mesures mises en œuvre sur les aires de captage prioritaires concernant les agriculteurs en termes de démonstration/formation/communication ? Qu'en pensez-vous ? Par ailleurs, **l'EPTB VV communique sur les nappes auprès des collectivités et des habitants (ex. désherbage)**, que pensez-vous de ces actions ?

#### **Pour finir...**

- Comment voyez-vous le territoire dans 20 ou 30 ans ? Qu'est ce qui aura changé ? Globalement ? Quelle place pour l'agriculture ? Pour l'eau ? Pourquoi ? (Éventuelle relance changement climatique si pas abordé avant)

## 6.4 Entreprises et Jeunes

Les enquêtes auprès de ces deux publics sont repoussées à une période ultérieure (soit aux mois de mai/juin 2023, soit aux mois de septembre/octobre 2023).

Dans ce cadre, la panélisation des entreprises à enquêter sera réalisée lors du premier trimestre 2023. Les enquêtes devraient a priori être orientées sur les enjeux de vulnérabilité des activités économiques aux inondations, sans s'interdire de rencontrer des entreprises davantage concernées par des enjeux d'exploitation de la ressource en eau. Le panel devra également tenir compte de l'existence de diverses tailles d'entreprises.

**Concernant le public Jeunes, la situation est à ce stade moins claire de notre point de vue.** Les entretiens de cadrage ont notamment permis d'identifier des attentes apparentées à l'évaluation de l'impact des actions conduites en milieu scolaire du ressort de l'éducation à l'environnement menés à l'initiative de l'EPTB VV ou d'autres acteurs (?). Ce type d'approche s'avère à la fois moins ouverte que celle menée auprès d'autres publics tout en s'inscrivant dans une logique évaluative qui comporte d'autres exigences que celle de l'écoute sociologique. **Il importe donc de préciser les attentes à l'égard de ce public pour pouvoir envisager un dispositif adapté.** Rappelons à cet égard que nous avons proposé dans notre offre de fonder cette écoute sur la mobilisation pour des entretiens collectifs de 4 à 6 groupes de jeunes en partenariat avec des structures scolaires, périscolaires ou associatives.

## Annexe : Corpus des documents de communication mis à disposition

Titre	Emetteur	Activité / de Mission de l'EPTB	Cibles	Type	Description mini	Date support	Format détenu	Source
Guide des animations	CPIE Gard	Sensibilisation	Grand public Scolaire	Brochure A5 paysage - 68 p	p46 Programme "Et au milieu coulent le Vistre et la Vistrenque Juin - décembre 2022	2022	Print	SB
Et au milieu coulent le Vistre et la Vistrenque - Bulletin inscription Scolaire 2020/2021	CPIE Gard	Sensibilisation	Scolaire	Flyer A4 - 4 pages	Présentation du programme et modalités inscription	2020	Fichier pdf	SB
Bilan d'action 2020 Programme "Et au milieu coulent le Vistre et la Vistrenque	CPIE Gard	Sensibilisation	Grand public	Rapport A4 - 22 pages	25 animations conduites sur les 30 prévues (Covid...) 392 participants 5 participants en moyenne par sortie  344 personnes sur les stands	2021	Fichier pdf	SB
Dossier de présentation - Action 2021 Programme "Et au milieu coulent le Vistre et la Vistrenque	CPIE Gard	Sensibilisation	Grand public Scolaire	Rapport A4 - 22 pages	24 animations proposées au grand public  20 classes CM1-CM2accompagnées	2021	Fichier pdf	SB
Dossier de présentation - Action 2020 Et au milieu coulent le Vistre et la Vistrenque	CPIE Gard MNE-RENE 30	Sensibilisation	Grand Public Scolaire	Dossier de présentation A4 - 32 pages	Les enjeux de l'eau sur le territoire Eduquer aux enjeux de l'eau Programme 2020 Gd public Dispositif 2020 d'éducation des scolaires à la ressource en eau et au changement climatique	2020	Fichier pdf	SB
<a href="http://www.revitalisationduvistre.fr">www.revitalisationduvistre.fr</a>	EPTB Vistre	Revitalisation	Grand public Habitants	Site internet	Site piraté ! Site initialement destiné à permettre la diffusion d'une vidéo de chantier de revitalisation réalisée en 2016	2022	Web	
La revitalisation : Bouillargues Vistre aval de Nîmes - Etudes & Travaux Canabou à Marguerittes - Etudes & Travaux Vistre sur 4.3 km - Travaux Buffalon à Rodilhan - Travaux	EPTB Vistre	Revitalisation	Elus Presse	A4 r°/v°	Fiches Travaux	2013 2014 2014 2016 2019	Print Fichiers	SB
Panneaux Inondation et Milieu	EPTB Vistre	Revitalisation Inondation	Grand public	Panneaux	Panneaux implantés en 3 lieux sur le territoire à Marguerittes et Vauvert (zones en val de STEP) et à Codognan au bord du Rhône	2015	Fichiers pdf	SB
Dossier Vistre aval Nîmes	EPTB Vistre	Revitalisation Sensibilisation	Elus Presse Scolaire Grand public	Dossiers de presse 2016 Projet de découverte Cl.	Dossiers de presse 2016 Projet de découverte Classes élémentaires Milhaud Panneau	2016 2018	Fichiers	SB

				élémentaires Milhaud Panneau Vidéo version longue Articles ML & AE	Vidéo version longue Articles ML & AE			
Dossier Vistre Moulin Villard	EPTB Vistre	Revitalisation	Elus Presse Scolaire Grand public	Voir colonne de droite	PPT présentation lycée agricole Fiche Viste min Villard Panneau "Ici prochainement" Invitation visite chantier Lettre Elus 5 Posters chantier 3 vidéos Reportage France 3 articles Midi Libre dossier de presse	2022	Fichiers	SB
EPTB Vistre	EPTB Vistre	EPTB	?	Présentation A4 4 p.	Doc de présentation auto conçu. Edito présidente, EPTB, Vistre, Equipe	2011-10	Fichier pdf	SB
La revitalisation des rivières sur le BV du Vistre	EPTB Vistre	Revitalisation	?	A4 - 4 p	Présentation auto-conçue : Edito présidente, Qu'est-ce que la revitalisation, Intérêts, Partenariats, Perspectives	2011-12	Fichier pdf	SB
Questionnaire auprès des communes transmis en avril 2019	EPTB Vistre	PAPI 2	Elus	Questionnaire vierge	Mention en p 15-16 de la stratégie de communication > Voir Fichier dépouillement "Mission sur les plans communaux de sauvegarde" du 17 juillet 2019	2019-04	Fichier	SB
La revitalisation des rivières	EPTB Vistre	Revitalisation	?	Plaquette A4 4 p.	Présentation revitalisation avec résultats revitalisation opé Buffalon à Rodilhan	2011-12	Fichier	SB
La revitalisation des rivières sur le BV du Vistre	EPTB Vistre	Revitalisation	?	Diaporama pdf 30 slides	Présentation très complète avec des exemples. Cadre général   La revitalisation   Illustrations   Composantes   Après travaux	2014-12	fichier	SB
Série vidéo "Le Vistre, une histoire de vitalisation Programme audiovisuel test	EPTB VV	revitalisation	?	Série "Le Vistre, une histoire de vitalisation"	1/8 Du Méolithique au Moyen Âge 2/8 De la Renaissance au XXe siècle 3/8 Une nouvelle manière de penser la rivière 4/8 La préparation des travaux 5/8 Vers le retour des poissons 6/8 La végétalisation 7/8 Le retour du castor 8/8 Le Vistre et ses riverains	2022	YouTube	SB
<a href="https://papi3.vistre-vistrenque.fr/">https://papi3.vistre- vistrenque.fr/</a> Le PAPI 3 Bassin versant du Vistre	EPTB VV	PAPI3	Grand public	site internet Concertation > Papi	Territoire, PAPI, Actions, Ressources	2022-10	Web	SB
EPTB Vistre Vistrenque Gestion des rivières et des eaux souterraines	EPTB VV	EPTB	élus	A4 reliés - 40 p. Doc de présentation	Document conçu pour les nouveaux délégués du comité syndical	2020-09	Print & pdf	SB

Etablissement public territorial de Bassin du Vistre L'eau est notre lien	EPTB VV	EPTB	?	Triptyque 10x21	Présentation EPTB, territoire, missions	2020	Print	SB
Les inondations, un risque avéré	EPTB VV	Inondation	?	Triptyque 10x21	Vulgarisation et consignes	2020	Print	SB
La surveillance de la qualité des nappes Vistrenque et Costières	EPTB VV	Nappes	?	A4 r°/v°		2020-09	Print	IB
La protection des captages prioritaires d'eau potable des nappes Vistrenque et Costières	EPTB VV	Nappes	?	A4 r°/v°		2020-10	Print	IB
Les élus locaux face au risque inondation Synthèse du PAPI Vistre 2022-2028	EPTB VV	PAPI3	élus	Brochure A4 - 24 p.	Synthèse enjeux du PAPI pour les élus	2022	Print	SB
Le PAPI3 est en cours d'élaboration !	EPTB VV	PAPI3	Grand public	Triptyque 10x21 + affiche	Appel à participation	2022	Print	SB
La rivière et son corridor, un espace de biodiversité à protéger	EPTB VV	Revitalisation	Elus Grand Public	Triptyque 10x21	Présentation démarche revitalisation	2020	Print	SB
SAGE VNVV - PAGD	EPTB VV	SAGE	Elus	A4 reliés - 340 p. Doc de présentation	Le SAGE 2020	2022-03	Print	SB
Livre photo travail équipe verte	EPTB VV	Entretien	?	pas fait	Mention p29 de la stratégie de communication  Pour l'idée est d'y associer les autres syndicats du Gard pour solliciter des financements du Département. Or tous les syndicats ont décliné... Solliciter des associations locales de photographes amateurs ?	/	mail Bruno Ledoux	SB
La gestion de la ressource en eau souterraine	EPTB VV	Nappes	?	Format A3 avec carte	Carte bassin + missions surveillance	2020	Fichier word	SR
EPTB Vistre Vistrenque	EPTB VV	EPTB	?	Page Facebook	Créée le 9 mars 2017 par le Syndic Nappes	2020-12-10 > 2022-10-06	Fichier screenshot	MG
Nim'ALABRI Entreprises Le dispositif en chiffres	EPTB VV	Inondation ALABRI	/	Slides	Bilan des campagnes com' Alabri vers entreprises	2017 > 2022	Fichier ppt	NM
SAGE Vistre, Nappes Vistrenque et Costières - PAGD & Règlement	EPTB VV	SAGE	Elus	Document externe relié	337 p. reliure anneaux	2020-03	Fichier png	SB
l'EPTB Vistre Vistrenque	EPTB VV	EPTB	élus	A4 r/v	Un EPTB, c'est quoi ? L'établissement public Vistre Vistrenque Les partenaires techniques et financiers Les missions	2022-04	Fichier pdf	SR
Note Perception du risque	EPTB VV	Inondation ALABRI	/	Rapport	Résultats des questionnaires ALABRI - sept 2021	2021	Fichier pdf	NM

inondation auprès des particuliers								
Bilan de la qualité de la ressource en eau souterraine de la communauté de ...	EPTB VV	Nappes	élus	Diaporama 26 slides	Petite Camargue Rhony Vistre Vidourle Terre de Camargue	2020	Fichier pdf	SR
Les nappes de la Vistrenque et des Costières, une ressource précieuse	EPTB VV	Nappes	?	bâche ?	Schéma coupe explication nappes	2022	Fichier pdf	SR
La protection des captages prioritaires d'eau potable des nappes Vistrenque et Costières	EPTB VV	nappes	élus	A4 r/v	Directive Cadre sur l'Eau Démarche partenariale Dispositif Zones soumises à contraintes environnementales Le plan d'action	2022-01	Fichier pdf	SR
La surveillance quantitative des nappes Vistrenque et Costières	EPTB VV	nappes	élus	A4 r/v	Le réseau piézométrique Variation du niveau des Nappes	2022-01	Fichier pdf	SR
La surveillance de la qualité des nappes Vistrenque et Costières	EPTB VV	nappes	élus	A4 r/v	Surveillance des nitrates sur les forages privés Suivi des pesticides sur les captages prioritaires Réseau de surveillance des chlorures	2022-01	Fichier pdf	SR
Les nappes Vistrenque et Costières	EPTB VV	nappes	élus	A4 r/v	Nappes Vistrenque, Bellegarde, Saint-Gilles Fonctionnement des nappes Ressource inestimable	2022-01	Fichier pdf	SR
Les nappes Vistrenque et Costières, une ressource stratégique pour l'alimentation en eau potable du sud du département du Gard.	EPTB VV	Nappes	élus	Flyer A4 r/v	Comment fonctionnent les nappes ? Comment préserver la ressource ? Une prise de conscience des acteurs du territoire est nécessaire	?	Fichier pdf	SR
Principe d'intégration de l'espace de bon fonctionnement des cours d'eau dans les PLU	EPTB VV	SAGE	Elus	Note à destination des services d'urbanisme des communes	Cette note fait état des possibilités juridiques qui s'offrent aux communes souhaitant valoriser le patrimoine naturel local, et s'engager dans une démarche de diminution de la vulnérabilité face au risque d'inondation. L'EPTB Vistre Vistrenque propose que les Plans Locaux d'Urbanisme de son territoire intègrent le principe de protection de l'Espace de Bon Fonctionnement (EBF) par la création d'un tramage et d'un règlement adapté.	?	Fichier pdf	CR
En quête du Vistre Et au milieu coule le Vistre et la Vistrenque	EPTB VV	Sensibilisation	Grand public Habitants	Post FB et Album photos FB	Post résidé par EPTB suite à Escape Game sur thème rivière et nappe, organisé par Graine et Jade et le COGard du Parc des Aigrettes de Vauvert	2021-05	Fichier pdf	MG
Stratégie et plan de communication de l'EPTB Vistre Vistrenque 2021-2023	EPTB VV	EPTB	Agence de l'eau	Document interne	Plan de com' déposé à l'AE dans cadre papi3	?	Fichier	SB
Conférence Eau et climat 3.0	EPTB VV	EPTB	Grand public	Affiche	La conférence eau et climat conçue avec le Département - se fera à deux voix, le Département présentant son étude Eau et Climat 3.0 et nous les actions de l'EPTB. 5 décembre 2022	?	Fichier	SB



PAPI 3 Vistre	EPTB VV	PAPI3	Elus	A4 - Tome I - 366 p. Time II - 25à p.	Le PAPI 3	2021-12	Fichier	SB
Et au milieu coulent le Vistre et la Vistrenque 1ère phase du contrat	EPTB VV	Sensibilisation	Grand public Scolaire	Page A4 extraite de ?		?	fichier	SB
Comptes-rendus des interventions entretien Equipe Verte	EPTB VV	Entretien	élus	CR par mail	Mention en p8 de la stratégie de communication	2018 > 2022		SB
Création site internet EPTB	EPTB VV	EPTB	Tous	Doc de conception "visibles" ?	<u>Arborescence dans Strat de com' vue</u> <u>+ arborescence transmise par SB</u> <u>+ Pour compléter, voici les maquettes de notre futur site internet.</u> <u>Page d'accueil Mobile</u> <u>Page d'accueil Desktop</u> <u>Pages secondaires</u>	2022		
Lettre des élus n°5	EPTB VV	EPTB	Elus membres du conseil	A4 6 p. Diffusion par mail n°5 - Avril-mai- juin 2022	(n°1 en juin 2021) A priori trimestrielle n°5 ~ 1 article / pôle (revitalisation, série vidéos, PAPI OPAH, sensibilisation	2021 2022		SB
Réunions bout de champs / retour d'expériences	EPTB VV	nappes	Agriculteurs	Affiches ?	Viticultures - désherbages mécaniques Maraichage - fonctionnement des sols Maraichage - Plantes de service Arboriculture - travail du sol (démonstration matériel) Arboriculture - paillage et alternative désherbage	2022-02 2022-10 2022-10 2022-03  2021-10		
Zones de sauvegarde des nappes Vistre et Costières à préserver pour la production d'eau potable	EPTB VV AE RMC	Nappes	?	Plaquette A4 - 4 p	Angle Directive Cadre sur l'Eau (DCE) Carte des 13 zones de sauvegarde	2022-03	Fichier pdf	SR
<a href="https://nimalabri.fr/">https://nimalabri.fr/</a>	EPTB VV Mayane	Inondation ALABRI	Habitants Entreprises	site internet	Êtes-vous préparé à la prochaine inondation ? Le dispositif « Nîm'Alabri » Diagnostic gratuit : prendre rendez-vous	2020	web	NM
CP lancement de la concertation publique PAPI3	EPTB VV Nîmes Métropole	PAPI3	Presse	A4 1p	Brève avec citation élu communautaire GEMAPI (Marc Taulelle)	2021-04	Fichier Word	SB
1ère rencontre "PAPI 3 Vistre & Gardons" Elus des communes Nîmes Métropole	EPTB VV Nîmes Métropole	PAPI3	élus	Powerpoint - 46 slides	Présentation des actions de 2 PAPI aux élus de l'agglo	21/10/2022	Fichier	BL (via JBC)
ALABRI - Vergèze - Saint-Gilles	EPTB VV OSGAPI	Inondation ALABRI	Habitants	Triptyque 10x21	Présentation du dispositif	2021	Print	SB
<a href="https://osgapi.com/ALABRI">Osgapi.com/ALABRI</a> Le dispositif ALABRI	EPTB VV OSGAPI et Netidata (sous-	Inondation ALABRI	Habitants	Site internet	1 page web : dispositif, subvention, s'inscrire, contact	2021	Web	

	traitant d'OSGAPI)							
Bulletin de situation des nappes	EPTB VV SMNVC	Nappes	Elus Préfet Agriculteurs	Mailing	De 2014 à 2022-10 22 bulletins	2014 > 2022	Fichiers pdf	SR
Mail type arrêté sécheresse comité sécheresse	EPTBVV	Nappes	élus	mail de Sophie Ressouche	Mesures de restriction des usages de l'eau . Alerte niveau 1	2022	Fichier pdf	SR
Cahier de jeux de la Vistrenque	EPTBVV	Nappes	Scolaire	Flyer A5 - 4 p	Jeux des 7 erreurs, mots croisés, labyrinthe...	2022	Fichier pdf	SR
A la découverte de l'eau souterraine	EPTBVV	Nappes	Scolaire	Flyer A5 - 4 p	Les nappes, c'est quoi ? comment fonctionnent-elles ? d'où vient l'eau ? quels dangers ? etc.	2022	Fichier pdf	SR
Mesures sécheresse - Alerte Niveau 1 - Alerte Niveau 2 renforcée	EPTBVV	Nappes	?	A4	Présentation des mesures de limitations des usages de l'eau : tous usagers, usages agricoles, usages industriels, usines trait eaux usées et réseaux assainissement	?	Fichier pdf	SR
Inondations Conseils pratiques / Démarches d'indemnisation	ETAT - DDE	Inondation	Habitants	Brochure A5 - 12 p.	Bâtiments inondés Actions à entreprendre en priorité Démarches indemnisation	2001-05	Print	SB
Directive Inondation Elaboration des stratégies locales de gestion des risques d'inondations des bassins du Lez, de l'Or, du Vidourle et du Vistre est engagée	ETAT - DDTM 34 30	Inondation	Elus	Brochure A4 - 4 p.	Crues historiques majeures Territoires à risques importants d'inondation (TRI)	2016-06	Print	SB
<a href="http://noe.gard.fr">noe.gard.fr</a> <u>Risque inondation</u>	Le Gard	Inondation	Elus Professionnel s Grand public	site internet	Anticiper, se préparer, Agir, Observatoire, Collectivités, S'informer, Actualités, Quizz, 100% pratique <a href="http://www.noe.gard.fr">www.noe.gard.fr</a> est le site de la prévention du risque inondation dans le Gard mis en œuvre par l'Observatoire du Risque Inondation dans le Gard (ORIG)	2019-05	Web	SB
Plan Communal de Sauvegarde Risque Inondation	Le Gard	Inondation	Elus	Triptyque A5	Présentation de l'outil, appui, aide financière, responsabilité du maire	2004-02	Print	SB
Inondations Ensemble, anticipons	Le Gard	Inondation	Grand public	Brochure A5 - 16 p.	Les gestes essentiels Information, sauvegarde et prévention	2006-09	Print	SB
#ALERTEMETEOGARD J'agis pour rester en vie	Le Gard	Inondation	Grand public	Tract	Consignes	?	Print	SB
<u>Risques Inondation</u> <u>Les gestes essentiels</u> <u>Observatoire noe.gard.fr</u>	Le Gard	Inondation	Grand public	Flyer10x21	Avant / Pendant / Après Les bons réflexes	?	Print	SB
Zones humides dans le Gard Comment les protéger ?	Le Gard	Nappes	Grand Public	Brochure A5 - 12 p.	Intérêt, Menaces, Sauvegarde	2012-06	Print	SB
Travaux des étudiants sur "comment restituer aux habitants du Vistre la richesse du diagnostic PAPI3	Master Design Innovation Société	Sensibilisation	Grand public Habitants		Mention p27 de la stratégie de communication	2022-01	Fichiers pdf & vidéo des étudiants	SB

Les bons comportements à adopter en cas d'inondation et autres exemples de supports et actions	MIIAM	Inondation Sensibilisation	Grand public	Ressources et REX de la MIIAM : Affiches, jeux, concours,	<a href="https://www.paca.developpement-durable.gouv.fr/communication-r2241.html">https://www.paca.developpement-durable.gouv.fr/communication-r2241.html</a> sion interrégionale « Inondation Arc Méditerranéen »	?	Web	SB
Campagnes "Risques Majeurs" 2015 - 2020 - 2021	Nîmes	Inondation	Grand public	5 scénettes vidéos (2019)	Mention dans diagnostic PAPI3 p. 164 <a href="http://www.youtube.com/playlist?list=PLxOXISSpNNMgy7p2Fo1nAmc3izgEvEX">www.youtube.com/playlist?list=PLxOXISSpNNMgy7p2Fo1nAmc3izgEvEX</a> - Inondations : en sécurité à l'école 🏫 - Inondations : les recommandations en voiture 🚗... - Inondations : les recommandations en cas d'alerte 📢🚨 - Inondations : recommandations parkings souterrains 🅇 - Inondations : les obligations pour construire 🏠	2019-10	YouTube	
Événement 20 ans inondation 1988	Nîmes	Inondation	? Presse	Plusieurs documents et supports	- Du PPCI au programme Cadereau - Programme Cadereau Etude pour un aménagement cohérent et durable - Vivre Nîmes - sept. et oct. 2008	2008-09	Print Fichiers pdf	JLN
Des mesures obligatoires pour se protéger des inondations d'ici 2017 PPRI	Nîmes	Inondation	?	Brochure A5 - 12 p.	Travaux de mises en conformité	2013-09	Print	SB
Programme CADEREAU 2007 - 2013 Cadereau d'Alès	Nîmes	Inondation	?	Affiche A3	Carte et détail des ouvrages existants et aménagements prévus au programme Cadereau 2007-2013	?	Print	JLN
Les risques majeurs DICRIM	Nîmes	Inondation	Habitants	Flyer10x15	Inondations, feux de forêt, transport de matières dangereuses L'essentiel à savoir...	?	Print	SB
Les risques majeurs Les mesures de prévention et de secours DICRIM	Nîmes	Inondation	Habitants	Flyer15x15	Inondations, feux de forêt, transport de matières dangereuses L'essentiel à savoir...	?	Print	SB
Plan familial de mise en sûreté	Nîmes	Inondation ALABRI	habitants diagnostiqués	Brochure A5 - 24 p.	Avant, pendant, après l'inondation Format "mémo" renseigné par les habitants avec le diagnostiqueur	?	Print	JLN
Votre logement est-il préparé à la prochaine inondation ?	Nîmes	Inondation ALABRI	Habitants	Triptyque	Promotion du diagnostic Alabri	?	Print	JLN
Adopter les bons réflexes face au risque inondation	Nîmes	Inondation ALABRI	Habitants	Triptyque	Synthèse des réflexes, kits urgences, infos,	?	Print	JLN
Le risque "inondations torrentielles" à Nîmes Programme Cadereau Nîmes Livret pédagogique	Nîmes	Inondation Sensibilisation	Enfants	Brochure A5 paysage - 20 p	Cahier animation scolaire sur le risque inondations torrentielles	2019-09	Print	JLN
Documents de concertation publique Programme CADEREAU Nîmes	Nîmes	PAPI1 ou 2 ?	? Presse	Brochures A4 - 8 à 12 p. DVD	- Cadereau d'Uzès et de ses affluents - Projet de bassin des Antiquailles - Cadereaux de Valdegour et Saint-Césaire - Aménagement du Cadereau d'Alès sous l'avenue Pompidou (dvd)	2010 2012	Print	JLN
OPAH-RU Quartier RICHELIEU, NÎMES	Nîmes	Inondation ALABRI	/	diaporama 48 vues	Rex sur 3 années de dispositif ALABRI dans quartier Richelieu	2022	Fichier ppt	NM

Comité de Pilotage 09 juin 2022								
OPAH-RU Quartier RICHELIEU, NÎMES Rapport final - Bilan 2018 > 2022	Nîmes	Inondation ALABRI	/	Extrait des 6 slides sur communication	Rex sur 3 années de dispositif ALABRI dans quartier Richelieu	2022	Fichier ppt	NM
Courrier Incitation Diagnostic Nîm'ALABRI	Nîmes	Inondation ALABRI	habitants	Courrier	Courrier signé adjoint à l'urbanisme	2021	Fichier pdf	NM
Retour d'expérience sur les outils de communication Nîm'ALABRI 2020	Nîmes	Inondation ALABRI	/	Slides	- volets habitats / entreprises - récap des actions Habitat 2020	2021	Fichier Excel	NM
Plan de communication Nîm'ALABRI 2020-2021	Nîmes	Inondation ALABRI	/	Tableur	Actions réalisées suivant cibles Particuliers, Entreprises, Elus et agents communaux	2021	Fichier Excel	NM
CR état des lieux 2020 / perspectives action de communication Nîm'ALABRI 2021	Nîmes Mayane	Inondation ALABRI	/	CR de réunion	Bon aperçu des actions et essais menés par Ville de Nîmes, accompagnée par Mayane	2021	Fichier pdf	NM
Prévention des inondations des cadereaux d'Uzès et des Limites	Nîmes Métropole	Inondation	Habitants Grand public	Série de 5 affiches A3	Présentation générale des aménagements hydrauliques projetés 3 octobre 1988 se protéger aménagements prévus tracé souterrain des cadereaux en zone urbaine dense bénéfices hydrauliques	2008	Print	JLN
<u>Le monde de Jamy</u> <a href="https://vimeo.com/404548053">https://vimeo.com/404548053</a>	Nîmes Métropole	Inondation	Grand public	émission tv	Le journaliste du Monde de Jamy cherchait à faire des reportages sur des phénomènes extrêmes en France dans le cadre d'une émission baptisée "les colères du ciel" dans laquelle Jamy était avec des chasseurs de tornado dans les steppes des Etats-Unis. il leur fallait un encrage plus "national" avec des reportages sur la foudre, le vent et la pluie. Le journaliste avait déjà bossé sur le dossier de Nîmes	2020-04	+ fichier extrait sur Nîmes	JLN
Le Vistre Reconquérir notre rivière	SMBVV	Revitalisation	Habitants riverains Aménageurs	Triptyque 10x21	Objectifs de reconquête Consignes aux particuliers & "aménageurs"	?	Print	SB
Mon jardin d'agrément au naturel	SMNVC	Nappes Sensibilisation	Grand Public	Brochure A - 68 p.	Réalisé avec CIVAM du Gard	2015 (réédition)	Print	IB
Mon potager sans pesticides	SMNVC	Nappes Sensibilisation	Grand Public	Brochure A - 44 p.	Réalisé avec CIVAM du Gard	2017 (réédition)	Print	IB
Lettre Zéro pesticide en Vistrenque"	SMNVC	Nappes	Habitants Gran public	Mailing ou papier ?	Récupérées sur site Vistrenque : n° 9, 10, 11, 12, 13, 15	2014 2015 2017	Fichiers pdf	site internet
Docs et actions plan de com' 2011> 2019	SMNVC	Nappes	élus	Plan et bilans		2011 > 2019	Fichiers	SR
Expo Zéro pesticide	SMNVC	Nappes	Grand Public	Panneaux	16 panneaux d'exposition	2011	Fichier pdf	SR
Objectif Zéro Phyto dans nos villes et nos villages Saint-Gervasy	SMNVC	Nappes	Grand Public	Flyer A4 r/v	Pourquoi ma commune se lance-telle dans cette démarche ?	2015	Fichier pdf	SR

Un captage bien protégé = une ressource bien préservée	SMNVC	Nappes	Grand Public	Roll Up Expo	Délimiter l'aire d'alimentation du captage Plan d'action "éclaboussure"	2015	Fichier pdf	SR
Surveiller les nappes pour mieux les gérer	SMNVC	Nappes	Grand Public	Roll Up Expo	Surveillance quantitative Surveillance qualitative	2015	Fichier pdf	SR
Les nappes de la Vistrenque et des Costières, une ressource précieuse	SMNVC	Nappes	Grand Public	Roll Up Expo	Fonctionnement Usage vital ais ressource vulnérable	2015	Fichier pdf	SR
Luttons contre l'utilisation des pesticides	SMNVC	Nappes	Grand Public	Roll Up Expo	Agissons ensemble des ressources en danger Des solutions et réflexes simples	2015	Fichier pdf	SR
Le Syndicat Mixte des nappes Vistrenque et Costières, une structure engagée	SMNVC	Nappes	Grand Public	Roll Up Expo	Nos missions	2015	Fichier pdf	SR
Pour une viticulture durable - sol fertile et couverts végétaux	SMNVC	Nappes	Agriculteurs	A5 r/v	Promotion formation sur internet ou en salle	2017	Fichier pdf	SR
Mise en conformité des forages privés domestiques et agricoles	SMNVC	Nappes	Habitants Agriculteurs	A4 r/v	Campagne de mise aux normes des forages privés défectueux	2013-03	Fichier pdf	SR
Pelouse sportive écologique Support conférence	SMNVC	Nappes	professionnel s	diaporama 48 vues	Exigences de construction et techniques alternatives dans les établissements sportifs de plein air : Les alternatives aux pesticides dans les espaces sportifs	2014-05	Fichier pdf	SR
Ensemble, désherbons autrement Le Cailar	SMNVC	Nappes	Grand Public	Flyer A4 r/v	Projection film, démonstration matériel, panneau cimetièrre, débat apéritif	2015-05	Fichier pdf	SR
Affiche projection de film Bye Bye Pesticides	SMNVC	Nappes	Grand Public	Flyer A4 r/v	Présentation du film "Bye Bye Pesticide + invitation débat	2016-10	Fichier pdf	SR
Panneaux "Espace sans pesticide" & Zéro Phyto	SMNVC	Nappes	Grand Public	Panneaux	Cimetièrre, stade, rond-point, entrée de ville...	?	Fichier pdf	SR
Jardinons autrement	SMNVC	Nappes	Habitants	Affiches	Affiches opération ateliers jardinage	2016 2017 2018	Fichier pdf	SR
La nappe de la Vistrenque, une ressource en eau déterminante pour la région nîmoise	SMNVC	Nappes	?	Flyer A4 4 pages	Création du syndicat Teneurs en nitrates des eaux de la nappe	2004	4 fichiers jpg (scan)	SR
L'eau sur notre territoire Exposition gratuite	SMNVC SAGE SLGRI Vistre EPTB Vistre	Nappes	Grand Public	Affiche	Annonce exposition gratuite du 26 juin au 1er juillet 2016 Mairie D'Aubord	2016	Fichier pdf	SR
Revue de presse - en cours de constitution			Grand public Habitants		Une trentaine de coupures de presse		Fichiers et qq coupures presse	SB + IB Nappes